



УСЛОВНЫЕ ЗНАКИ
для топографической карты
масштаба 1:10000

Утверждены начальником Главного Управления
Геодезии и Картографии МВД СССР и началь-
ником Военно-Топографического Управления
Генерального Штаба

Обязательны для всех ведомств и учреждений СССР

ИЗДАТЕЛЬСТВО ГЕОДЕЗИЧЕСКОЙ ЛИТЕРАТУРЫ
Москва—1956 г.

Составлены и подготовлены к изданию
 Главным Управлением Геодезии и Картографии
 МВД СССР

Рассмотрены комиссией из представителей
 Главного Управления Геодезии и Картографии МВД СССР
 и Военно-Топографического Управления
 Генерального Штаба

С изданием настоящих условных знаков
 отменяются „Условные знаки для топографических планов
 масштаба 1:10000“ издания 1951, 53 г.г.

№№ услов- ных знаков	НАЗВАНИЯ УСЛОВНЫХ ЗНАКОВ	ИЗОБРАЖЕНИЕ	
		На полевом оригинале	На красочном оттиске
НАСЕЛЕННЫЕ ПУНКТЫ Изображение отдельных строений			
1	Огнеупорные постройки (каменные, кирпичные, железобетонные) [2]	а б	1.0 0.7 1.0
2	Неогнеупорные постройки (деревянные, глинобитные, саманные) [2]	а б	1.0 0.7 0.5
3	Нежилые неогнеупорные постройки (деревянные, глинобитные, саманные) (выделяются только в населенных пунктах с застройкой сельского типа) [2, 4]	а б	1.0 0.7
4	Выдающиеся огнеупорные здания [5]		
5	Полуразрушенные здания [7]		
6	Разрушенные здания [7]		
7	Въезд во двор открытый		
8	Въезд во двор под аркой		
9	Вход в станцию метро		2.8
10	Овощехранилище	а б	1.8
11	Навесы	а б	1.8
12	Юрты и чумы		1.0 2.0 юрта
13			

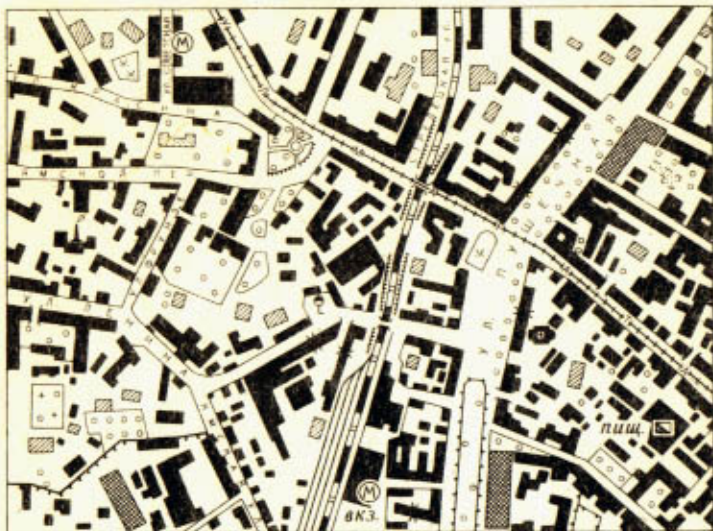
Пример изображения поселка дачного типа

На полевом оригинале

На красочном оттиске

Пример изображения части города

На полево оригинале

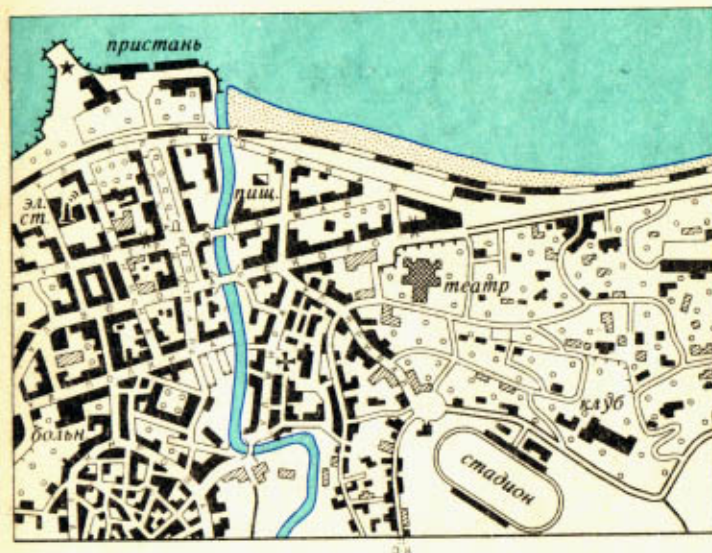


На красочном оттиске

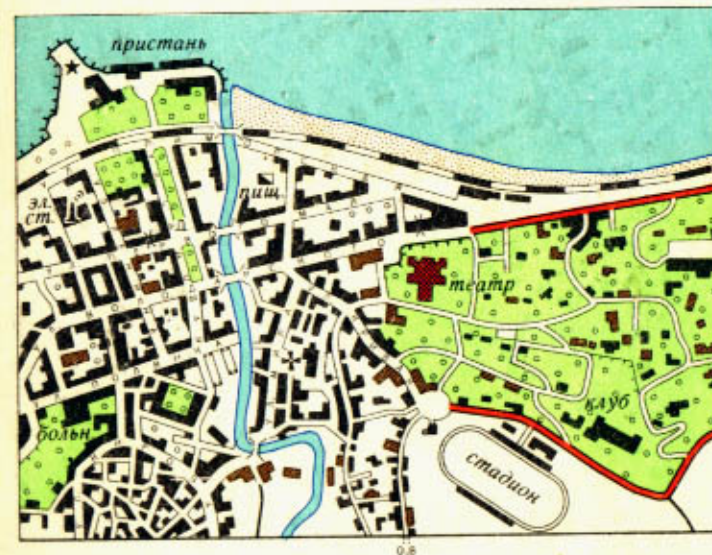


Пример изображения части города

На полево оригинале



На красочном оттиске



Пример изображения части малого города

На полевом оригинале



На красочном оттиске



Пример изображения поселка сельского типа

На полевом оригинале

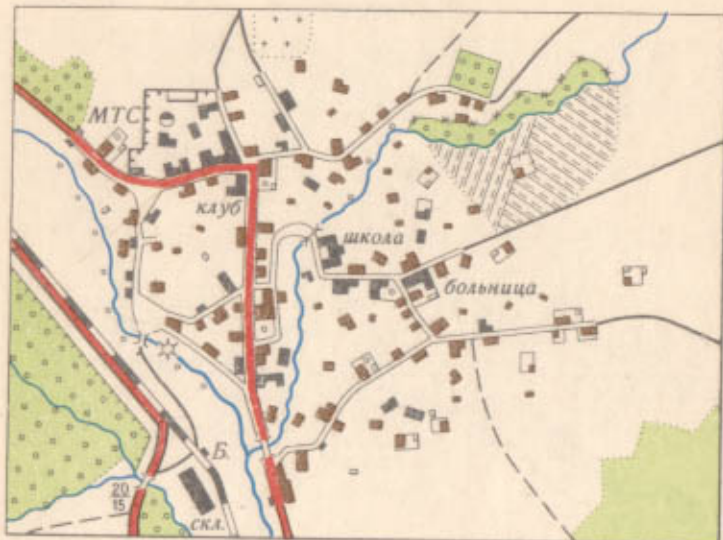


На красочном оттиске



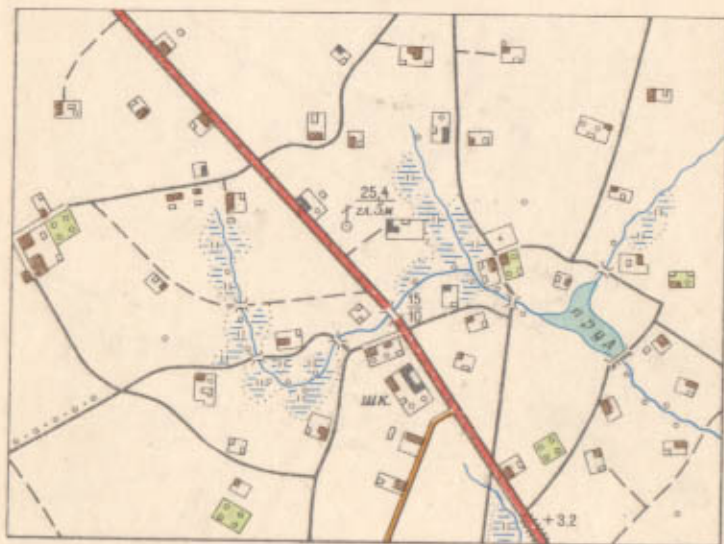
Пример изображения поселка сельского типа
с бессистемной застройкой

На красочном оттиске



Пример изображения поселка рассредоточенного типа

На красочном оттиске



№ условных знаков	НАЗВАНИЯ УСЛОВНЫХ ЗНАКОВ	ИЗОБРАЖЕНИЕ	
		На полевом оригинале	На красочном оттиске
МЕСТНЫЕ ПРЕДМЕТЫ			
20	Заводские и фабричные трубы [16]	2.4 0.8	
21	Заводы, фабрики и мельницы с трубами [16]	2.8 1.2	бум.
			бум.
22	Заводы, фабрики и мельницы без труб [16]	1.5 0.8	пиш.
			пиш.
23	Электростанции [16]	2.5 1.0	эл.ст.
			эл.ст.
24	Гидроэлектростанции [16]	2.5 1.0	
			ГЭС
25	Вход в действующие основные (подъемные и вентиляционные) шахты и штольни [16]	4.5 2.4	шах.
26	Вход в действующие вспомогательные шахты [16]	2.4	шах.
27	Вход в недействующие основные (подъемные и вентиляционные) шахты и штольни	4.5 2.4	
28	Вход в недействующие вспомогательные шахты	2.4	
29	Места добычи полезных ископаемых (рудных и нерудных) открытым способом [17]		глин. кам.
30	Изыртые места		
31	Открытые соляные разработки	2.2 4.0	сол.
			сол.
32	Торфоразработки	0.8	

Размеры даны в миллиметрах

Таблица № 8

№№ условн. знаков	НАЗВАНИЯ УСЛОВНЫХ ЗНАКОВ	ИЗОБРАЖЕНИЕ			
		На полевом оригинале и на красочном оттиске			
33	Нефтяные и газовые вышки	4,0	1,2		
34	Выходы нефти	а	1,4	нефть	
		б	0,3	нефть	
		в	1,5	нефть	
35	Нефтяные бассейны и ямы	а	0,3	нефть	
		б	0,8	нефть	
36	Нефтяные скважины без вышек с моторным насосом	1,4	0	нефть	
37	Шурфы	1,2	1,5	шурф	
38	Буровые скважины	1,4	0	бур.	
39	Автоколонки и заправочные станции	2,4	1,4		
40	Склады горючего и цистерны	а	2,0		
		б		скл. гор.	
41	Газгольдеры	2,0	0	газг.	
42	Будки трансформаторные	1,2	0	б.тр.	
43	Радиостанции	а	4,0	1,8	
		б			
44	Радиомачты	4,2	1,2		
45	Телефонные станции	а	2,5	2,0	
		б			
46	Телеграфные и радиотелеграфные конторы и отделения [27]	3,0	2,5		
47	Метеорологические станции	2,5	2,2		

Размеры даны в миллиметрах

Таблица № 9

№№ условн. знаков	НАЗВАНИЯ УСЛОВНЫХ ЗНАКОВ	ИЗОБРАЖЕНИЕ		
		На полевом оригинале	На красочном оттиске	
48	Водяные мельницы	3,0	1,5	
49	Водяные лесопилы	3,0	1,5	
50	Ветряные мельницы каменные	3,4	2,0	
51	Ветряные мельницы деревянные	3,4	2,0	
52	Ветряные двигатели	4,0	2,0	
53	Остановки автобусов и троллейбусов (вне городской территории)	2,4	1,6	
54	Указатели дорог [36]	2,4	0,8	
55	Километровые столбы [36]	2,4	1,0	
56	Сооружения и постройки башенного типа (водонапорные башни, наблюдательные вышки и т. п.)	3,0	1,2	
57	Астрономические пункты	2,0		астр.
58	Пункты триангуляции [18]	2,4		86,2
59	Пункты триангуляции на курганах [18]	+ 1,2		67,8
60	Грунтовые и скальные реперы (в числителе — отметка верхнего центра, в знаменателе — отметка земли) [18, 19]	1,8		125,4 / 125,1
61	Точки полигонометрии и точки съёмочной сети с заложенными центрами [19]	1,8		49,2
62	Межевые знаки, имеющие значение ориентиров	1,2	2,0	
63	Семафоры и светофоры [20]	2,0	1,0	
64	Пасеки	а	2,0	
		б		пас.
65	Загоны для скота	а	1,8	загон
		б		загон

Размеры даны в миллиметрах

Таблица № 10

№№ услов. знаков	НАЗВАНИЯ УСЛОВНЫХ ЗНАКОВ	ИЗОБРАЖЕНИЕ	
		На полевом оригинале	На красочном оттиске
66	Отдельно стоящие деревья, имеющие значение ориентиров: { Хвойные Листоенные	3,0 1,8	
67		3,0 1,8	
68	Отдельные рощи, не выражающиеся в масштабе карты, имеющие значение ориентиров	3,0 3,5	
69	Отдельные кусты	0,8	0,4
70	Отдельные деревья, не имеющие значения ориентиров, расположенные на огородах, внутри кварталов и по улицам населенных пунктов, на лощинах и других углубл. [23]	0,8	"
71	Конторы лесничеств	а 1,2 1,8	ЛЕСНИЧ.
		б	ЛЕСНИЧ.
72	Дома лесников	а 1,2 1,8	
		б	ЛЕСН.
73	Церкви каменные	а 2,5	
		б	
74	Церкви деревянные	а 2,5	
		б	
75	Часовни каменные	2,5 1,2	
76	Часовни деревянные	2,5 1,2	
77	Мечети каменные	а 2,5 1,2	
		б	
78	Мечети деревянные	а 2,5 1,2	
		б	

Размеры даны в миллиметрах

Таблица № 11

№№ услов. знаков	НАЗВАНИЯ УСЛОВНЫХ ЗНАКОВ	ИЗОБРАЖЕНИЕ	
		На полевом оригинале	На красочном оттиске
79	Буддийские монастыри, храмы и пагоды	а 2,7 1,2	
		б	
80	Субурбаны	2,5 1,0	
81	Обо	1,5 2,5	
82	Мазары и другие подобные им сооружения	2,5 1,2	
83	Братские могилы	1,5 1,0	Бр. МОГ.
84	Памятники	1,5 1,0	
85	Монументы и скульптурные фигуры	2,5 1,0	
86	Кресты и знаки с религиозными изображениями, отдельные могилы	а 2,4 1,0	
		б	
87	Кладбища	а 1,2 2,0	
		б	
88	Кладбища с деревьями	а 4,0 2,0	
		б	
89	Скотомогильники	а б	СКОТ. МОГ.
90	Отдельно лежащие камни	1,5 1,0	+1,5
91	Скопления камней		
92	Ямы [22, 53]	а б	-1,5
93	Курганы [53]	а б	+2,0
93 а	Терриконы (отвалы)	а б	+7,0 отвал

Размеры даны в миллиметрах

Таблица № 12

№№ условн. знаков	НАЗВАНИЯ УСЛОВНЫХ ЗНАКОВ	ИЗОБРАЖЕНИЕ	
		На полевом оригинале и на красочном оттиске	
94	Линии связи (телеграфные, телефонные и радиотрансляция) [25, 26, 27]		
95	Подводные и подземные кабели		
96	Воздушные электролинии низкого напряжения [24, 26, 27]		
97	Воздушные электролинии высокого напряжения на столбах [24, 27]		
98	Воздушные электролинии высокого напряжения на фермах (знаки ферм располагать в соответствии с натурой) [24, 27]		
99	Газопроводы наземные [27]		
100	Газопроводы подземные [27]		
101	Нефтепроводы наземные [27]		
102	Нефтепроводы подземные [27]		

Размеры даны в миллиметрах

Таблица № 13

№№ условн. знаков	НАЗВАНИЯ УСЛОВНЫХ ЗНАКОВ	ИЗОБРАЖЕНИЕ	
		На полевом оригинале и на красочном оттиске	
ЖЕЛЕЗНЫЕ ДОРОГИ и СООРУЖЕНИЯ ПРИ НИХ			
103	Трехпутные железные дороги, здание вокзала, поворотный круг и депо		
104	Двухпутные железные дороги и здание станции		
105	Однопутные железные дороги с полотном на два пути и погрузочно-разгрузочные площадки [32]		
106	Однопутные железные дороги с полотном на один путь, разъезды и платформы		
107	Электрифицированные двухпутные железные дороги, блок-посты и путевые посты		
108	Будки, казармы, тупики и светофорные арки (фермовые) [36]		
109	1. Насыпи 2. Выемки 3. Живые изгороди [32]		
110	1. Малые мосты 2. Трубы 3. Туннели		
111	Полотно разобранных железных дорог		
112	Строящиеся железные дороги		
113	Трамвайные линии		
114	Узкоколейные железные дороги и станции		
115	Электрифицированные узкоколейные железные дороги		
116	Рельсовые дороги с конной или тракторной тягой		
117	Подвесные дороги		
118	Эстакады		
119	Галлерея вдоль скалы		
120	Галлерея вдоль откоса		
121	Станционные пути, переходные мостики [33]		
122	Переезды: 1. Под железной дорогой 2. Над железной дорогой 3. На одном уровне		

Размеры даны в миллиметрах

№№ условн. знаков	НАЗВАНИЯ УСЛОВНЫХ ЗНАКОВ	ИЗОБРАЖЕНИЕ	
		На полевом оригинале	На красном оттиске
АВТОГУЖЕВЫЕ ДОРОГИ и ТРОПЫ			
123	Капитальные дороги (автомагистрали, автомагистраль). 1. Выезки. 2. Насыпи [28]		
124	Усовершенствованные шоссе. 1. Насыпи. 2. Километровые столбы. 3. Обсадки. 4. Линии связи [28]		
125	Шоссе. 1. Ширина одитой части и всей дороги от канавы до канавы. 2. Материал покрытия: А — асфальт и т.д. (см. сокращения). 3. Легкие придорожные сооружения (павильоны, навесы и др.). 4. Труднопроезжие участки дороги [28, 29, 30, 31]		
126	Шоссе строящиеся		
127	Шоссе строящиеся		
128	Улучшенные грунтовые дороги — профилированные [28]		
129	Улучшенные грунтовые дороги		
130	Улучшенные грунтовые дороги строящиеся		
131	Грунтовые (проселочные) дороги и мосты через незначительные препятствия [28]		
132	Полевые и лесные дороги, труднопроезжие участки грунтовых дорог, мараевые пути и вымочные тропы [28]		
133	Пешеходные тропы и пешеходные мосты [28]		
134	Участки троп на искусственных карнизах (опринги) 25 — длина в метрах		
135	Знаки дорог [28]		
136	Прогоны с изгородями шириною менее 10 метров		
137	Прогоны с изгородями шириною более 10 метров и грунтовой дорогой		
138	Дороги с деревянным покрытием [28]		
139	Ограды вдоль дорог: 1. Деревянные заборы 2. Каменные стены		
140	Дороги с изгородями с одной или двух сторон		
141	Фашенные участки дорог, гати и гребли [28]		
142	Лотки для спуска леса и других материалов		

Примечание. Обсадки по дорогам показывать кружками, расположенными в примерном соответствии с натурой

ПРИМЕРЫ СОЧЕТАНИЙ УСЛОВНЫХ ЗНАКОВ ДОРОЖНОЙ СЕТИ	
143	<p style="text-align: center;">Пересечения и стыки железных дорог</p>
144	<p style="text-align: center;">Пересечения железных и автогужевых дорог</p>
145	<p style="text-align: center;">Туннели</p> <p style="text-align: center;">Якведун</p> <p style="text-align: center;">Мосты двухъярусные</p> <p>1. Шоссе под железной дорогой 2. Шоссе над железной дорогой</p>
146	<p style="text-align: center;">Автострада и переезды на другие дороги</p>
147	<p style="text-align: center;">Пересечения и стыки автогужевых дорог обсадки и линии связи</p> <p style="text-align: center;">Грунтовая дорога по дамбе</p>
148	<p style="text-align: center;">Граница перехода материалов покрытия на шоссе на дорогах</p>

Таблица № 16

№№ условн. знаков	НАЗВАНИЯ УСЛОВНЫХ ЗНАКОВ	ИЗОБРАЖЕНИЕ	
		На полевом оригинале и на красочной отриске	
ГРАНИЦЫ и ОГРАЖДЕНИЯ			
149	Государственные		
150	Полярных владений СССР		
151	Советских Социалистических Республик		
152	Автономных Советских Социалистических Республик, краев и областей, не входящих в состав края		
153	Автономных областей и областей, входящих в состав края		
154	Национальных округов		
155	Районные		
156	Городской черты		
157	Государственных заповедников [39]		
158	Металлические ограды		
159	Каменные и кирпичные стены высотой более 1 метра		
160	Каменные и кирпичные стены высотой менее 1 метра и глинобитные стены		
161	Деревянные заборы		
162	Изгороди и плетни		
163	Проволочные колючие ограждения		
164	Дамбы, искусственные валы и валики (+2,4 — высота в метрах) [46]		

Размеры даны в миллиметрах

Таблица № 17

№№ условн. знаков	НАЗВАНИЯ УСЛОВНЫХ ЗНАКОВ	ИЗОБРАЖЕНИЕ	
		На полевом оригинале и на красочной отриске	
ГИДРОГРАФИЯ			
165	Береговая линия		
166*	Берега осушки (приливо-отливные полосы)		
167*	Береговые отмели и мели песчаные		
168*	Береговые отмели и мели: 1. Каменные 2. Галечниковые		
169*	Берега опасные (буруны, камни и т. п.)		
170	Берега скалистые		
171	Берега каменные		
172	Берега песчаные		
173	Берега обрывистые, с пляжем, не выражающимся в масштабе карты		
174	Берега обрывистые, без пляжа: 1. Для рек при ширине их на карте более 1,5 миллиметров 2. Для рек при ширине их на карте менее 1,5 миллиметров 3. Ширина и глубина рек и каналов 4. Отметки урезов вод		
175	Берега со спланированным, неукрепленным откосом		
176	Берега со спланированным укрепленным откосом		

Примечания: 1. Грунт осушки обозначается соответствующими условными знаками (песчаный, каменный и галечниковый)
2. Звездочкой отмечены условные знаки, наносимые с морских карт

Таблица № 18

№№ условн. знаков	НАЗВАНИЯ УСЛОВНЫХ ЗНАКОВ	ИЗОБРАЖЕНИЕ	
		На полевом оригинале и на красочном оттиске	
177	Каменные набережные		
178	Деревянные набережные		
179	Служки и лестницы на набережных		
180	Береговые валы, не выражающиеся в масштабе карты		
181	Ручьи и реки [40]		
182	Пересыхающие реки и озера		
183	Соединения пересыхающих участков реки с непересыхающими (плесами) [44]		
184	Подземные и пропасающие участки рек (по болотам и т. д.), изображаемые: 1. Двумя линиями берегов 2. В одну линию		
185	Канализованные участки рек, каналы и каналы шириною от 3 до 5 метров (шире 5 метров — изображаются в масштабе карты, 4 — ширина каналов и канав в метрах)		
186	Канализованные участки рек, каналы и каналы шириною менее 3 метров		
187	Каналы строящиеся		
188	Каналы подземные		
189	Сухие каналы шириною от 3 до 5 метров [45]		
190	Сухие каналы шириною менее 3 метров [45]		
191	Реки и каналы с валиками с одной и двух сторон		
192	Деревья по рекам, каналам и канавам		
193	Кусты по рекам, каналам и канавам		
194	Регуляторы (водораспределительные устройства на оросительных каналах)		

Размеры даны в миллиметрах

Таблица № 19

№№ условн. знаков	НАЗВАНИЯ УСЛОВНЫХ ЗНАКОВ	ИЗОБРАЖЕНИЕ	
		На полевом оригинале и на красочном оттиске	
195	Ширина и глубина рек [41]		
196	Броды (в числителе — глубина брода в метрах, в знаменателе — качество дна) [35]		
197	Перевозы		
198	Паромы (5 — грузоподъемность в тоннах)		
199	Малые мосты, длиною менее 10 метров [34]		
200	Мосты, длиною более 10 метров, изображаются в масштабе карты (в числителе — длина в метрах, в знаменателе — грузоподъемность в тоннах) [34]		
201	Мосты на плотках		
202	Мосты на судах, понтонах		
203	Мосты деревянные		
204	Мосты каменные и железобетонные		
205	Мосты металлические		
206	Мосты деревянные		Подъемные и раздвижные
207	Мосты каменные и железобетонные		
208	Мосты металлические		
209	Акведуки: 1. С каналом в две линии 2. С каналом в одну линию		
210	Плотины проезжие (земляные, деревянные, каменные и железобетонные)		дер.
211	Плотины непроезжие		зем.
212	Плотины подводные		кам.
213	Шлюзы (деревянные, каменные, железобетонные и металлические)		дер.
214	Буны (искусственные сооружения, регулирующие течение рек) [48]		

Размеры даны в миллиметрах

Таблица № 20

№№ условн. знаков	НАЗВАНИЯ УСЛОВНЫХ ЗНАКОВ	ИЗОБРАЖЕНИЕ	
		На полевом оригинале и на красочном оттиске	
215	Водопады (цифра указывает высоту падения воды в метрах)		
216	Пороги		
217	Перекаты [47]		
218	Водомерные посты и футштоки		
219	Отметки урезов вод [43]		
220	Стрелки, показывающие направление и скорость течения рек [41, 42]		
221	Водопроводы наземные		
222	Наземные желоба для подачи воды		
223	Водопроводы подземные и дюкеры		
224	Каризы действующие		
225	Каризы недействующие		
226	Главные колодцы в степных и пустынных местностях и их характеристика [49]		
227	Колодцы [49]		
228	Колодцы с журавлем		
229	Колодцы с ветряным двигателем		
230	Артезианские колодцы		
231	Колонки водоразборные		
232	Чигири		
233	Водохранилища и дождевые ямы [50]	а	
		б	
234	Источники, ключи, родники		
235	Гейзеры		
236	Фонтаны		

Размеры даны в миллиметрах

Таблица № 21

№№ условн. знаков	НАЗВАНИЯ УСЛОВНЫХ ЗНАКОВ	ИЗОБРАЖЕНИЕ	
		На полевом оригинале и на красочном оттиске	
237	Пристани		
238	Молы и причалы		
239	Железная дорога по молу		
240	Волноломы		
241	Якорные стоянки для больших и малых судов и пристани без оборудованных причалов		
242	Маяки		
243*	Буй, бакены (баканы)		
244	Знаки береговой речной сигнализации, имеющие значение ориентиров		
245	Места скопления плавника		
246*	Банки малого размера и отдельные отличительные глубины		
247*	Канни подводные (с контуром — место определено, без контура — не определено)		
248*	Канни надводные (с контуром — место определено, без контура — не определено)		
249*	Канни осыпные (с контуром — место определено, без контура — не определено)		
250*	Скалы в море (цифрой в скобках обозначается высота скалы в метрах)		
251*	Морские каналы и их ограждения		
252*	Изобаты и их подписи		
253*	Отметки глубин		

Примечание. Звездочкой отмечены условные знаки, наносимые с морских карт

Таблица № 22

№№ условных знаков	НАЗВАНИЯ УСЛОВНЫХ ЗНАКОВ	ИЗОБРАЖЕНИЕ	
		На полевом оригинале и на красочном оттиске	
254*	Плавучие маяки с одним или двумя огнями		2,1 $\frac{1}{3}$ 0,7 3,8
255*	Звуковые и туманные станции (воздушные)		2,2 1,5
256*	Звуковые и туманные станции (подводные)		2,2 1,5
257*	Буй, бакены с топовыми фигурами	2,0 1,5	
258*	Освещаемые буй, бакены	2,0 1,5	
259*	Бочки	1,0 2,5	
260*	Телеграфные вежи	2,2 1,2	
261*	Красные вежи N-ая без шара и с шаром		2,2
262*	Белые вежи S-ая " "		2,2
263*	Белые с красным W-ая " "		2,2
264*	Черные с белым O-ая " "		2,2
265*	Крестовые вежи " "		2,0
266*	Створ знаков		0,5 0,3
267*	Створ огней		2,2 0,5
268*	Палы		1,7 2,0
269*	Водоросли		
270*	Постоянные течения		2,5
271*	Переменные течения		2,0 2,5
272*	Приливо-отливные течения (с оперением — прилив, без оперения — отлив)		2,5
273*	Значение магнитных склонений в аномальных точках на воде или на берегу	2,0	2° 1/4 W

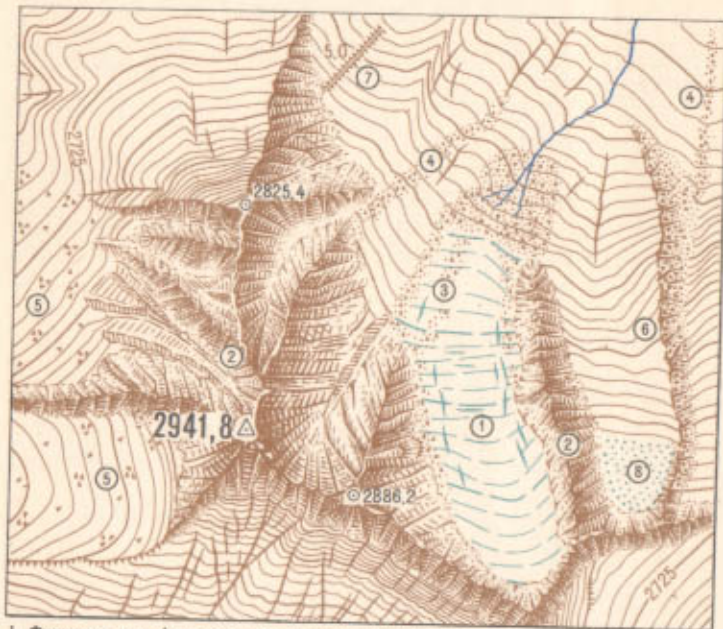
Примечание. Звездочкой отмечены условные знаки, наносимые с морских карт

Таблица № 23

№№ условных знаков	НАЗВАНИЯ УСЛОВНЫХ ЗНАКОВ	ИЗОБРАЖЕНИЕ	
		На полевом оригинале и на красочном оттиске	
Р Е Л Ь Е Ф			
274	Утолщенные горизонтали [51]		
275	Основные горизонтали и их подписи [51]		20
276	Полугоризонтالي (дополнительные горизонтали) [51]		1,0 2,0 3,0 4,0
277	Вспомогательные горизонтали на произвольной высоте [51]		2,0 3,0 4,0
278	Указатель направления ската (бергштрих) [51]		1,0
279	Сухие русла рек: 1. Ширину от 3 до 20 метров 2. Ширину менее 3 метров [55]		1 2
280	Отметки командных высот		1,5 \odot 243,8
281	Отметки высот		1,5 \odot 186,0
282	Отметки высот точек, расположенных ниже уровня моря		1,5 \odot -13,5
283	Главные перевалы и время их действия		3,2 2,0 \times (IV-X)
284	Перевалы и время их действия		2,0 2,0 \times (V-X)
285	Скалы останцы		2,0 \triangle 1,5 \triangle + 7,3 2,0 1,5
286	Карстовые воронки, не выражающиеся в масштабе карты		0
287	Вход в пещеру [59]		1,5 \curvearrowright пещ. 3,0
288	Кратеры вулканов, не выражающиеся в масштабе карты		2,5 \odot
289	Кратеры грязевых вулканов		2,5 \odot
290	Вулканические проявления (места подводных извержений и выходы горячих газов)		2,5 4,0 \odot
291	Лавовые потоки		

Размеры даны в миллиметрах

Изображение некоторых элементов рельефа



1. Фирновые поля (вечные снега), ледники и ледниковые трещины. 2. Скалы. 3. Морены. 4. Каменные реки. 5. Каменные россыли (сплошные площади). 6. Каменные, щебеночные и галечниковые осыли. 7. Дайки. 8. Снежники



Узкие овраги и промоины [58]



Обрывы (2,0 — Круглые скаты (задернованные) [53, 54]



1. Овраги с обрывистыми склонами. 2. Растущие овраги [58]



Песчаные и земляные осыли [57]



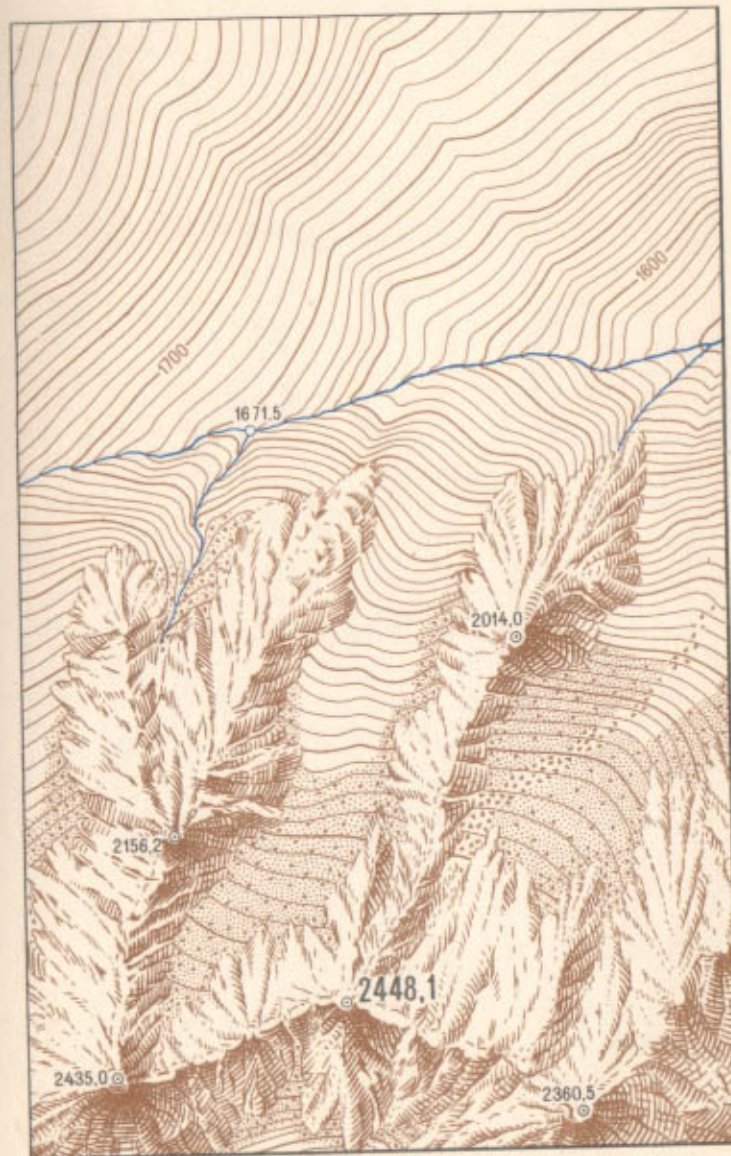
Наледи Ледяные барьеры и ископаемые льды



Оползни Давние оползни

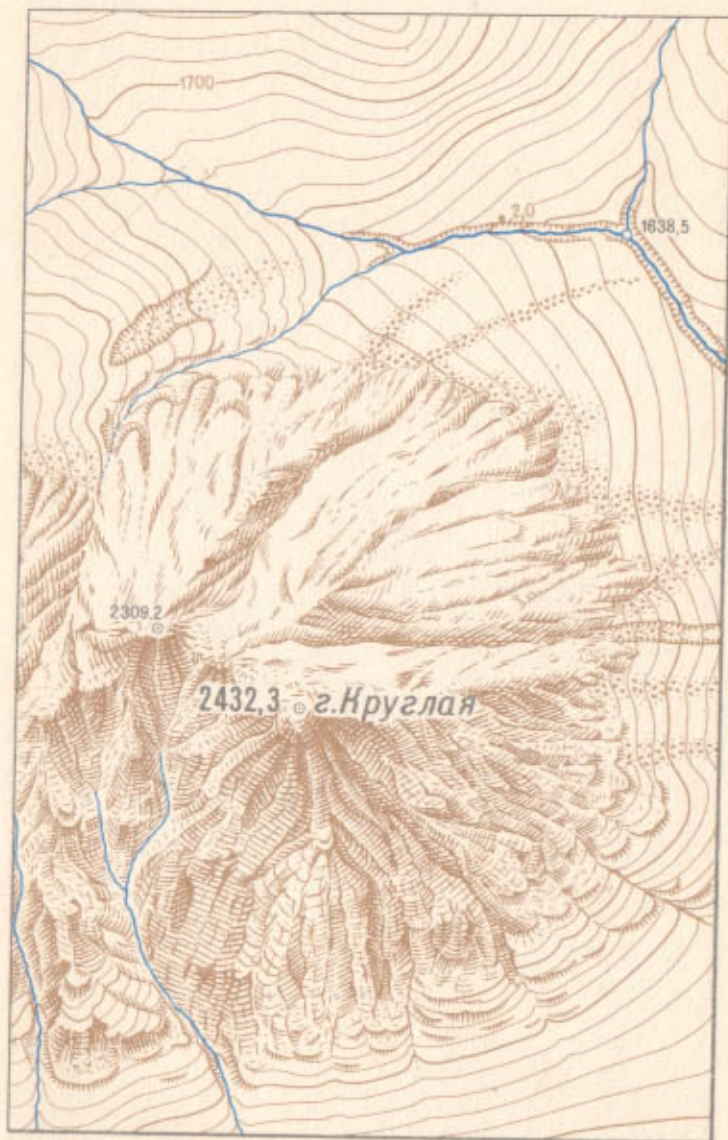
На полевом оригинале и на красочном оттиске

Изображение некоторых элементов рельефа



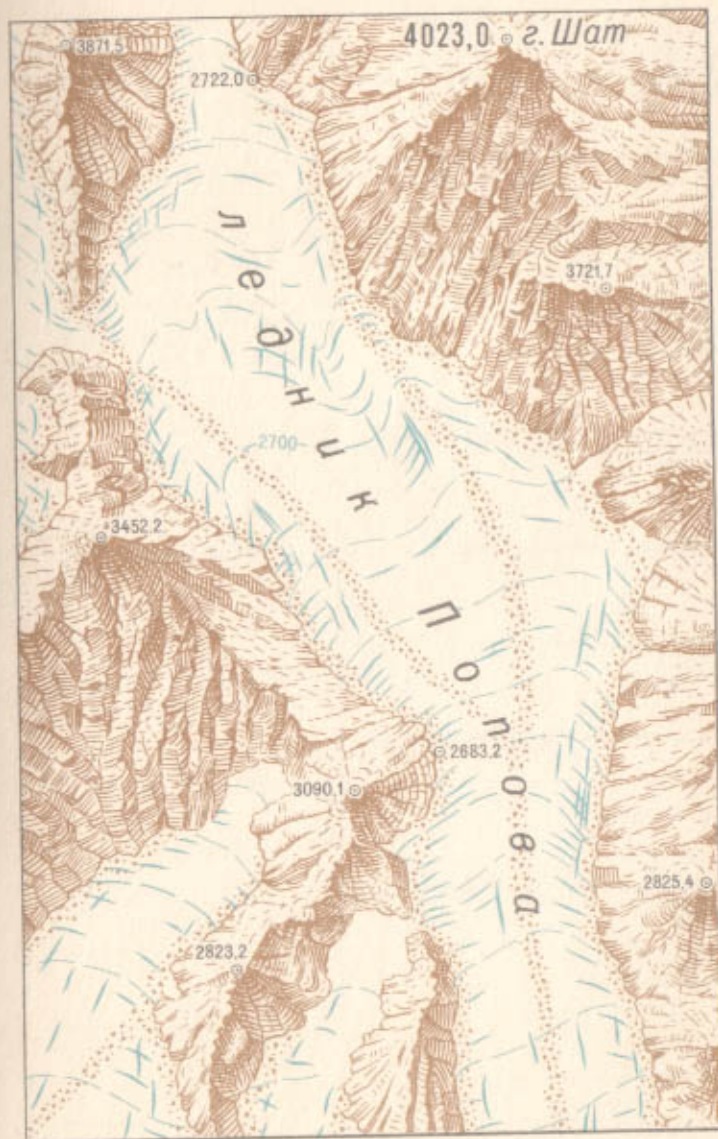
На полевом оригинале и на красочном оттиске

Изображение некоторых элементов рельефа



На полевок оригинале и на красочном оттиске

Изображение некоторых элементов рельефа



На полевок оригинале и на красочном оттиске

№№ условных знаков	НАЗВАНИЯ УСЛОВНЫХ ЗНАКОВ	ИЗОБРАЖЕНИЕ	
		На полевом оригинале	На красочном оттиске
РАСТИТЕЛЬНОСТЬ			
302	Границы контуров растительного покрова		
303	Хвойные леса (ель, пихта, сосна, кедр, лиственница и др.)		
304	Лиственные леса (дуб, бук, клен, береза, осина и др.)		
305	Смешанные леса		
306	Средняя высота и толщина деревьев в метрах (числитель — высота, знаменатель — толщина) [68]		
307	Карликовые (низкорослые) леса		
308	Редкие леса (редколесье) [69]		
309	Редкие карликовые (низкорослые) леса [69]		
310	Редкая поросль		
311	Небольшие участки леса, не выражающиеся в масштабе карты		
312	Вырубленные леса		
313	Горелые и сухостойные леса		
314	Буреломы		

Размеры даны в миллиметрах

№№ условных знаков	НАЗВАНИЯ УСЛОВНЫХ ЗНАКОВ	ИЗОБРАЖЕНИЕ	
		На полевом оригинале	На красочном оттиске
315	Поросль леса высотой до 4 метров (2—средняя высота поросли леса в метрах) [68]		
316	Лесные питомники и молодые посадки хвойного леса (2—средняя высота молодого леса в метрах) [64, 68]		
317	Лесные питомники и молодые посадки лиственного леса (2—средняя высота молодого леса в метрах)		
318	Молодые посадки леса, шириною до 20 метров [68]		
319	Молодые посадки леса, шириною от 20 до 50 метров*)		
320	Молодые посадки леса, шириною свыше 50 метров*)		
321	Зрелый лес, шириною до 20 метров		
322	Зрелый лес, шириною от 20 до 50 метров*)		
323	Зрелый лес, шириною свыше 50 метров*)		
324	Узкие полосы кустарников и живые изгороди		

*) Ширина полосы изображается в масштабе карты

Таблица № 30

№№ условных знаков	НАЗВАНИЯ УСЛОВНЫХ ЗНАКОВ	ИЗОБРАЖЕНИЕ	
		На полевом оригинале	На красочном оттиске
325	Сплошные кустарники: 1. Лиственные 2. Хвойные		
326	Средняя высота кустарника в метрах (подписывается с точностью до 0,5 метра)	2.0 Φ 2.0 Φ 3.0 1.0 1.0	
327	Колочные кустарники (сплошные)		
328	Саксаул: 1. Не сплошные заросли 2. Сплошные заросли		
329	Степник: 1. Не сплошные заросли 2. Сплошные заросли		
330	Просеки в лесу (4 — ширина просеки в метрах) [71]		
331	Номера лесных кварталов [71]		
332	Просеки, ограниченные канавами		
333	Изгороди по просекам		
334	Линии связи по середине и сбоку просеки		
335	Дороги по просекам (условный знак просеки не делается)		
336	Границы по просекам		
337	Бамбук		
338	Пальмы и пальмовые рощи		

Размеры даны в миллиметрах

Таблица № 31

№№ условных знаков	НАЗВАНИЯ УСЛОВНЫХ ЗНАКОВ	ИЗОБРАЖЕНИЕ	
		На полевом оригинале	На красочном оттиске
339	Луговая растительность		
340	Высокотравная растительность (свыше 1 метра)		
341	Камышовые и тростниковые заросли		
342	Моховая растительность		
343	Лишайниковая растительность (ягель и др.)		
344	Кустарнички (голубика, брусника, черника и др.)		
345	Степная травянистая растительность		
346	Полупустынная растительность (полюнь и другие полукустарники)		

Размеры даны в миллиметрах

Таблица № 32

№№ условн. знаков	НАЗВАНИЯ УСЛОВНЫХ ЗНАКОВ	ИЗОБРАЖЕНИЕ	
		На полевом оригинале	На красочном оттиске
Сельскохозяйственные угодья, сады, виноградники, парки и газоны			
347	Пашни (мелкие участки пашен в малообжитых районах, где они играют роль ориентиров, подписывать: полностью „Пашня“ или одной буквой „П“ в зависимости от места — шрифт — роэль гротеск) [61]		
348	Огороды [60]		
349	Парники [66]		
350	Выгоны [63]		
351	Фруктовые сады [64]		
352	Ягодные сады (смородина, малина и другие ягодные кустарники)		
353	Цитрусовые сады		
354	Виноградники		
355	Фруктовые сады и виноградники		

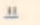

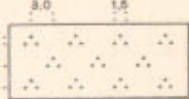
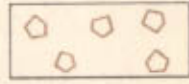
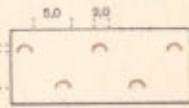
Размеры даны в миллиметрах

Таблица № 33

№№ условн. знаков	НАЗВАНИЯ УСЛОВНЫХ ЗНАКОВ	ИЗОБРАЖЕНИЕ	
		На полевом оригинале	На красочном оттиске
356	Парки		
357	Газоны		
Участки, постоянно занятые техническими культурами			
358	Эфирно-масличные растения [62]		
359	Рис [62]		
360	Чай [62]		
361	Хмель [62]		
362	Табак [62]		
363	Хлопок [62]		
364	Прочие культуры [62]		



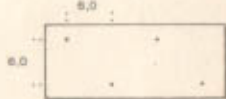

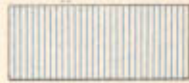


Размеры даны в миллиметрах

Таблица № 34

№№ условн. знаков	НАЗВАНИЯ УСЛОВНЫХ ЗНАКОВ	ИЗОБРАЖЕНИЕ	
		На полевом оригинале и на красочном оттиске	
Болота, пески, солончаки, такыры и т.п.			
365	Болота непроходимые [74]	Покрытия: 1. Травяные 2. Моховые 3. Камышовые и тростниковые	Условные знаки покрытия размещаются без разграфки
366	Болота труднопроходимые (0,8 — глубина болота в метрах) [74]		
367	Болота проходимые [74]		
368	Мочажинки, не выражающиеся в масштабе карты: 1. С травянистой растительностью 2. С камышом и тростником	1 2  	
369	Кочковатая поверхность		
370	Полигональная поверхность [75]		
371	Поверхность с буграми, не выражающимися в масштабе карты (для тундровых и тевжных районов)		

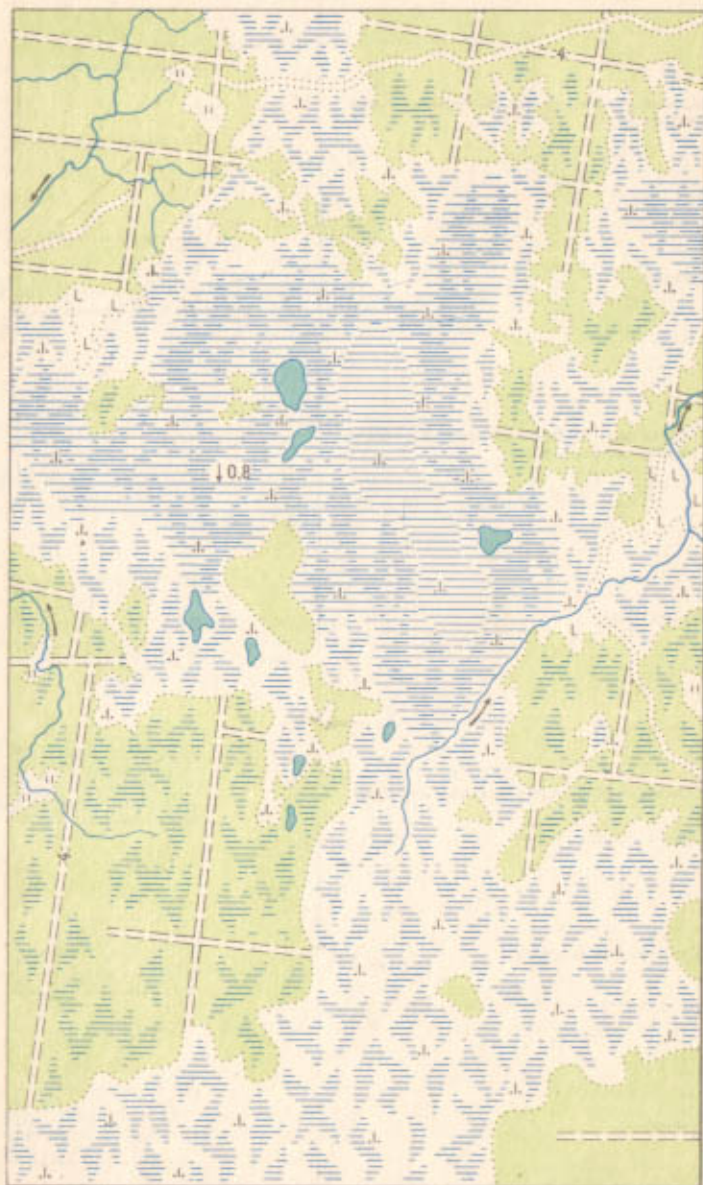
Размеры даны в миллиметрах

Таблица № 35

№№ условн. знаков	НАЗВАНИЯ УСЛОВНЫХ ЗНАКОВ	ИЗОБРАЖЕНИЕ	
		На полевом оригинале и на красочном оттиске	
372	Каменистая поверхность (выходы коренных пород) [77]		
373	Галечники		
374	Глинистые и щебеночные участки с крайне редкой растительностью		
375	Пески [76]		
376	Солончаки непроходимые (мокрые и пухлые)		
377	Солончаки проходимые		
378	Такыры		

Размеры даны в миллиметрах

Образец рисунка болот



На красном оттиске

379

ПРИМЕРЫ СОЧЕТАНИЙ УСЛОВНЫХ ЗНАКОВ

ИЗОБРАЖЕНИЕ

На полевом оригинале

На красном оттиске



Сочетание леса с другими элементами карты

380



Постепенный переход от высокого леса и жарликовому (низкорослому) лесу [70]

381



Постепенный переход от леса к редколесью, кустам и лугу [70]

382



Лес в местах сгущения горизонталей и по каменистым россыпям

383



Сосновый бор по песку

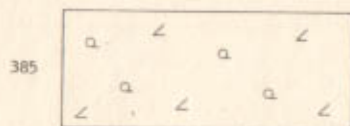
Примечание. На полевых и издательских оригиналах граница между высоким лесом и жарликовым или редколесьем изображается красными редкими точками, которые при печати карты снимаются

ПРИМЕРЫ СОЧЕТАНИЙ УСЛОВНЫХ ЗНАКОВ

ИЗОБРАЖЕНИЕ

На полевом оригинале

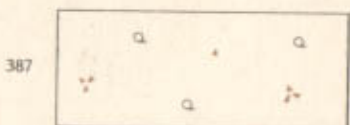
На красочном оттиске



Редкий лес с березомом



Редкий лес по моховому болоту



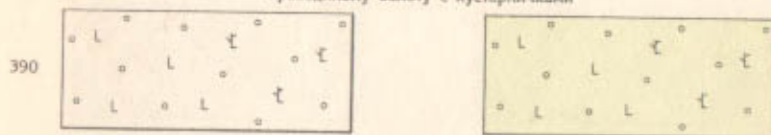
Редкий лес по каменным россыпям



Редкий лес и кусты по скалистым склонам



Редкий карликовый лес по травянистому проходному болоту с кустарничками



Поросль по вырубке и гаре

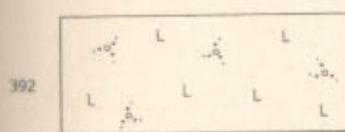


Редкий лес со сплошным кустарником

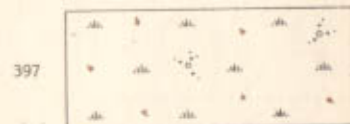
ПРИМЕРЫ СОЧЕТАНИЙ УСЛОВНЫХ ЗНАКОВ

ИЗОБРАЖЕНИЕ

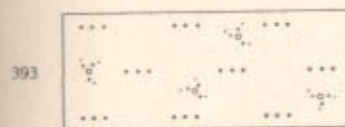
На полевом оригинале и на красочном оттиске



Кустарник по вырубке



Лишайниковая растительность с кустами на каменной поверхности



Степная травянистая растительность с кустами



Моховое грабовое болото с редким карликовым лесом



Полупустынная растительность с солончаками



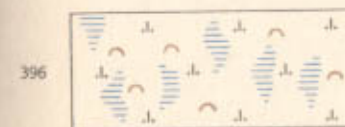
Заболоченные луга с кочками



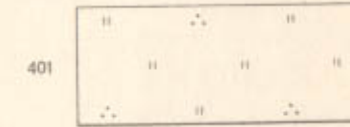
Пески с саксаулом



Луговая растительность с кустами



Бугристая заболоченная поверхность с моховой растительностью



Луговая растительность с кочками

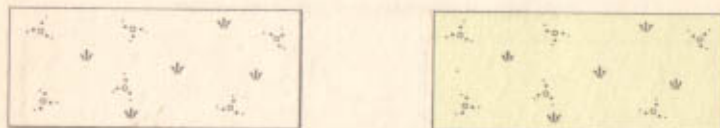
ПРИМЕРЫ СОЧЕТАНИЙ УСЛОВНЫХ ЗНАКОВ

ИЗОБРАЖЕНИЕ

На полевом оригинале

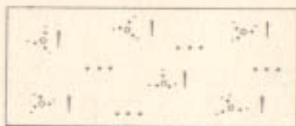
На красочном оттиске

402



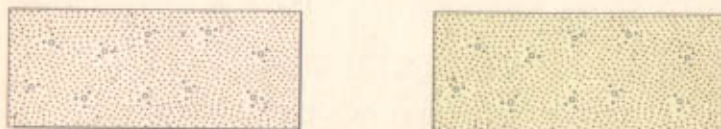
Кустарник с камышом

403



Колочие кустарники по степи

404



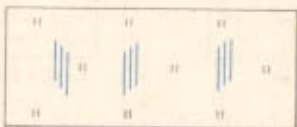
Сплошные заросли кустов по песку

405



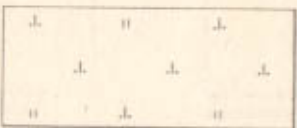
Пески, закрепленные травянистой растительностью

406



Луговая растительность с выцветами солончака

407



Мохово-травянистая растительность на сухих участках

НАЗВАНИЯ ОБЪЕКТОВ

ОБРАЗЦЫ И НАЗВАНИЯ ШРИФТОВ

ОБРАЗЦЫ ШРИФТОВ ПОДПИСЕЙ

Города

408

Столица СССР и столицы Советских Социалистических Республик
Города с населением свыше 500 000 жителей

МОСКВА

Альдине прямой кегль 28 (№ 287а)

409

То же для повторных названий частей города и подписей за рамками

МОСКВА

Рояль гротеск кегль 18 (№ 176а)

410

Столицы АССР, центры краев и областей, не входящих в состав края
Города с населением от 100 000 до 500 000 жителей

РОСТОВ

Альдине прямой кегль 22 (№ 287а)

411

То же для повторных названий частей города и подписей за рамками

РОСТОВ

Рояль гротеск кегль 16 (№ 176а)

412

Центры автономных областей и областей, входящих в состав края
Центры национальных округов
Города с населением от 50 000 до 100 000 жителей

МАЙКОП

Альдине прямой кегль 20 (№ 287а)

413

То же для повторных названий частей города и подписей за рамками

МАЙКОП

Рояль гротеск кегль 14 (№ 175а)

414

Города с населением от 20 000 до 50 000 жителей

ПОДОЛЬСК

Древний нестандартный к. 20 (№ 287а)

415

То же для повторных названий частей города и подписей за рамками

ПОДОЛЬСК

Рояль гротеск кегль 14 (№ 175а)

416

Города с населением от 10 000 до 20 000 жителей

ЛИПЕЦК

Древний нестандартный к. 18 (№ 287а)

417

То же для повторных названий частей города и подписей за рамками

ЛИПЕЦК

Рояль гротеск кегль 12 (№ 175а)

418

Города с населением менее 10 000 жителей

АНАПА

Древний нестандартный к. 16 (№ 287а)

419

То же для повторных названий частей города и подписей за рамками

АНАПА

Рояль гротеск кегль 10 (№ 174а)

Примечания: 1. Названия шрифтов и номера кеглей даны в соответствии с „Альбомом фотонаборных шрифтов“ Научно-редакционной картосоставительской части ГУГК издания 1952 г.
2. Номера в скобках означают номера по „Образцам шрифтов“ Военно-Топографического Управления Генерального Штаба

№№ услов. знаков	НАЗВАНИЯ ОБЪЕКТОВ	ОБРАЗЦЫ И НАЗВАНИЯ ШРИФТОВ
	Поселки городского типа, рабочие, курортные, дачные поселки и прочие	
420	Поселки городского типа, рабочие, курортные и дачные поселки	Древний светлый курсив РЕУТОВО кегель 18 (№ 213а)
		от 100 до 200 домов РЕУТОВО кегель 16 (№ 20а)
		менее 100 домов РЕУТОВО кегель 12 (№ 19а)
421	Поселки, входящие в городскую черту, но расположенные в некотором отдалении от города и имеющие собственные названия [83]	ЛИОЗНО Древний нестандартный кегль 16 (№ 34а)
422	То же для неофициальных и повторных названий и подписей за рамками	САБУР Древний нестандартный кегль 14 (№ 34а) ЛИОЗНО Роль гротеск кегль 10 (№ 174а) САБУР Роль гротеск кегль 8 (№ 173а)
	Поселки сельского типа	
423	Поселки сельского типа более 200 домов	Лабинская Древний нестандартный к. 18
424	То же для неофициальных и повторных названий и подписей за рамками	Лабинская Роль гротеск кегль 12 (№ 175)
425	Поселки сельского типа от 100 до 200 домов	Гончаровна Древний нестандартный кегль 14 (№ 34)
426	То же для неофициальных и повторных названий и подписей за рамками	Гончаровна Роль гротеск кегль 10 (№ 174)
427	Поселки сельского типа от 20 до 100 домов	Юрьевна Древний нестандартный кегль 12 (№ 33)
428	То же для неофициальных и повторных названий и подписей за рамками	Юрьевна Роль гротеск кегль 8 (№ 173)
429	Поселки сельского типа менее 20 домов	Петровна Древний нестандартный кегль 10 (№ 32)
430	То же для неофициальных и повторных названий и подписей за рамками	Петровна Роль гротеск кегль 7 (№ 172)
431	Отдельные дома	Данково Латинский светлый курсив кегль 8 (№ 45)

Примечания: 1. Для неофициальных и повторных названий и подписей за рамками объектов, подписываемых в рамках карты прямыми шрифтами, применять шрифты „Роль гротеск“, а для подписываемых наклонными шрифтами — применять шрифт „Остовный курсив“ на 2—1 кегли меньше основного названия, подписанного внутри листа
2. Неофициальные названия подписей объектов даются в скобках

№№ услов. знаков	НАЗВАНИЯ ОБЪЕКТОВ	ОБРАЗЦЫ И НАЗВАНИЯ ШРИФТОВ
432	Пояснительные подписи у знаков заводов, фабрик, мельниц, железнодорожных станций, колодцев и т. п.	<i>кирп.</i> Латинский светлый курсив кегль 8 (№ 45)
433	Совхозы, фактории, леспрохозы, а также названия поселков при лесозащитных станциях, опытных участках, подсобных хозяйствах, железнодорожных станциях, машинно-тракторных станциях и т. п.	Древний светлый курсив свх. Красный кегель 14 (№ 20) свх. Красный кегель 12 (№ 19) свх. Красный кегель 10 (№ 304)
434	более 100 домов	(овц.) Латинский светлый курсив кегль 8 (№ 45)
435	от 20 до 100 домов	РС Акцидент гротеск кегль 8 (№ 124а)
436	менее 20 домов	СС Роль гротеск кегль 8 (№ 173а)
437	Подписи специализации совхозов	А Б Г Роль гротеск кегль 7 (№ 172а)
438	Подписи райсоветов [85]	23 Модерн полужирный кегль 7 (№ 113)
439	Подписи сельсоветов [85]	17 Латинский светлый курсив кегль 8 (№ 45)
440	Материал покрытия дорог	(V-X) Акцидент гротеск кегль 6 (№ 123)
441	Подписи числа домов [84]	243,8 Гротеск узкий полужирный к. 13 (№ 113)
442	Оцифровка километровых столбов у дорог, нумерация лесных кварталов и пограничных столбов	186,0
443	Время действия перевалов	8 (12)
444	Отметки командных высот	5
445	Отметки высот и глубин, подписи горизонталей и изобат, высоты насыпей, курганов, обрывов и валов, глубины ям, выемок и болот	0,2
446	Ширина дорог и просек	180 12
447	Грузоподъемность паромов, высота падения водопадов и высота молодого леса и кустарников	180 12
448	Скорость течения, ширина русла реки, глубина реки	кегель 6 (№ 110) кегель 5 (№ 110)
449	Для подписей в виде дробей: длина и грузоподъемность мостов, глубина бродов и качество дна реки, высота и толщина леса	Роль гротеск ТНПВ ТНПВ кегель 7 кегль 6 (№ 172а) (уменьшенный)
450	Подписи качества дна реки	УЛ. ПУШЕЧНАЯ ул. ФРИНЗЕ ул. ГОЛОД кегель 6 кегль 5 кегль 4 (уменьшенные)
450	Названия улиц, переулков, площадей и т. п.	

№№ условн. знаков	ОБРАЗЦЫ ШРИФТОВ ПОДПИСЕЙ
	<p>Названия океанов, морей, заливов, бухт, губ, фиордов, лагун, лиманов и больших озер</p> <p>шр. Альдине курсив</p> <p>451 ЧЕРНОЕ МОРЕ кегель 24 (№ 86а)</p> <p>ЧЕРНОЕ МОРЕ кегель 20 (№ 84а)</p> <p>ЧЕРНОЕ МОРЕ кегель 16 (№ 30а)</p> <p>ЧЕРНОЕ МОРЕ кегель 14 (№ 16а)</p> <p>ЧЕРНОЕ МОРЕ кегель 12 (№ 16а)</p> <p>шр. Академический курсив</p> <p>452 <i>зал. Глубокий зал. Глубокий зал. Глубокий</i> кегель 16 (№ 141) кегель 14 (№ 140) кегель 12 (№ 139)</p> <p>Названия проливов</p> <p>шр. Древний светлый курсив</p> <p>453 СЕВЕРНЫЙ ПРОЛИВ кегель 24 (№ 52а)</p> <p>СЕВЕРНЫЙ ПРОЛИВ кегель 20 (№ 213а)</p> <p>СЕВЕРНЫЙ ПРОЛИВ кегель 16 (№ 20а)</p> <p><i>Северный пролив</i> кегель 14 (№ 20)</p> <p><i>Северный пролив</i> кегель 12 (№ 19)</p> <p><i>Северный пролив</i> кегель 10 (№ 304)</p> <p><i>Северный пролив</i> кегель 8 (№ 303)</p>

Примечания: 1. Размеры подписей подбираются в соответствии с величиной и значением объектов
2. Для вторых названий и подписей за рамками объектов, подписываемых в рамках карты прямыми шрифтами, применять шрифты „Розль гротеск“, а для подписываемых наклонными шрифтами — применять шрифт „Основной курсив“ на 2—1 кегель меньше основного названия, подписанного внутри листа

№№ условн. знаков	ОБРАЗЦЫ ШРИФТОВ ПОДПИСЕЙ
	<p>Названия рек и каналов судоходных</p> <p>шр. Древний светлый курсив</p> <p>454 Р.ВОЛГА Р.ВОЛГА Р.ВОЛГА кегель 24 (№ 52а) кегель 20 (№ 213а) кегель 16 (№ 20а)</p> <p>Названия рек и каналов славянских</p> <p>шр. Древний светлый курсив</p> <p>455 <i>р.Вера р.Вера р.Вера р.Вера</i> кегель 20 (№ 213) кегель 18 (№ 213) 14 кегель (№ 20) кегель 12 (№ 19)</p> <p>Названия рек, ручьев, озер, прудов, урочищ, балок, оврегов, долин и т. д.</p> <p>шр. Академический курсив</p> <p>456 <i>р.Тура р.Тура р.Тура р.Тура</i> кегель 18 (№ 141) кегель 14 (№ 140) кегель 10 (№ 139) кегель 8 (№ 138)</p> <p>Названия островов, полуостровов, нос, мысов, шхер, банок, мелей, рифов, отмелей</p> <p>шр. Меднаваль</p> <p>457 О.ГУСИНЫЙ кегель 24 (увеличенный)</p> <p>О.ГУСИНЫЙ кегель 20 (увеличенный)</p> <p>О.ГУСИНЫЙ 16 кегель (увеличенный)</p> <p><i>о.Гусиный о.Гусиный о.Гусиный о.Гусиный</i> кегель 14 (увеличенный) кегель 12 (№ 134) кегель 10 (№ 133) кегель 8 (№ 132)</p>

Примечание. Размеры подписей подбираются в соответствии с величиной и значением объектов

№№
условн.
знаков

ОБРАЗЦЫ ШРИФТОВ ПОДПИСЕЙ

Названия болот, степей, песков, солончаков и других урочищ
шр. Академический курсив

458

ПЕСКИ кегль 24 (№ 142а)

ПЕСКИ кегль 20 (№ 141а)

ПЕСКИ кегль 14 (№ 140а)

пески кегль 14 (№ 140)

пески кегль 12 (№ 140)
пески кегль 10 (№ 139)

Названия хребтов, возвышенностей, гор, скал, курганов, перевалов, ледников, бугров
шр. Древний светлый курсив

459

ХРЕБЕТ **ХРЕБЕТ** **ХРЕБЕТ**

кегль 24
(№ 52а)

кегль 20
(№ 213а)

кегль 16
(№ 20а)

г.Шат

г.Шат

г.Шат

г.Шат

кегль 18
(№ 213)

кегль 14
(№ 20)

кегль 10
(№ 304)

кегль 8
(№ 303)

Названия заповедников
шр. Акцидент гротеск

460

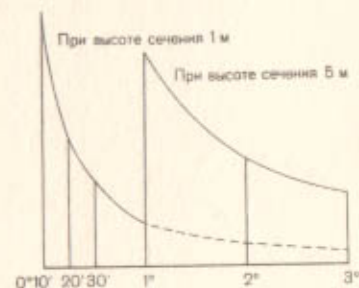
ЗАПОВЕДНИК кегль 24 (№ 262а)

ЗАПОВЕДНИК кегль 22 (№ 109а)

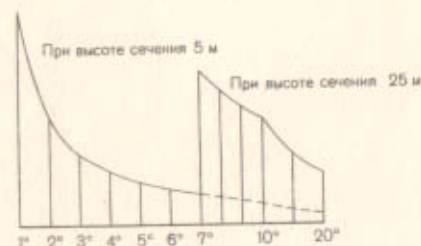
ЗАПОВЕДНИК кегль 18 (№ 43а)

ОБРАЗЦЫ МАСШТАБОВ ЗАЛОЖЕНИЙ ДЛЯ СЕЧЕНИЙ РЕЛЬЕФА

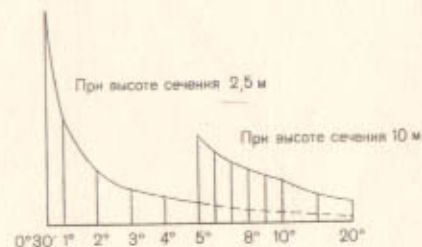
461



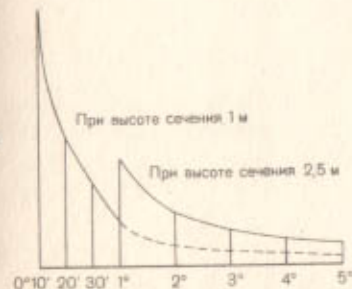
462



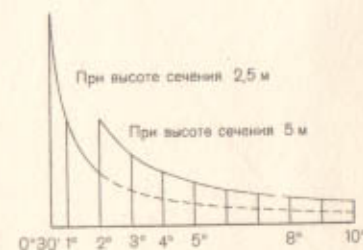
463



464



465



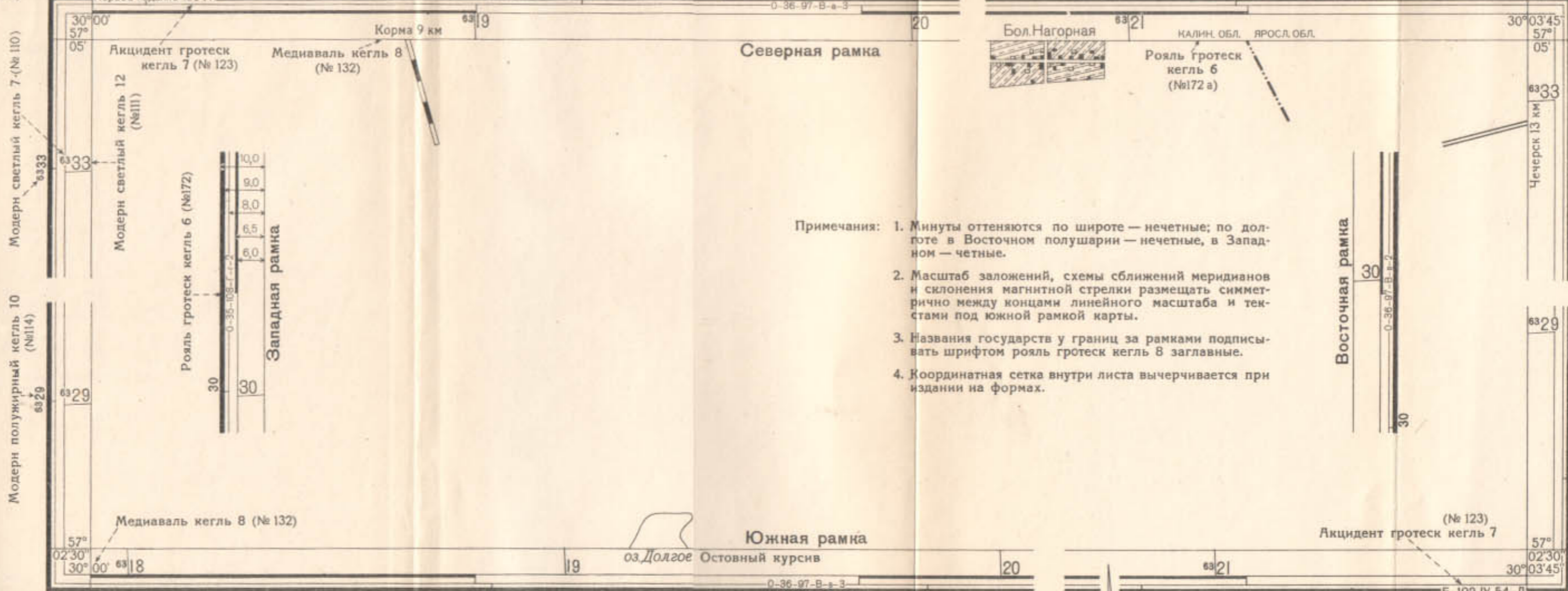
Примечание. Размеры подписей подбираются в соответствии с величиной и значением объектов

Примечание. Два нижних масштаба заложения применяются на листах карты с двумя сечениями рельефа

Светлый прямой кегль 10 Система координат 1942 г.

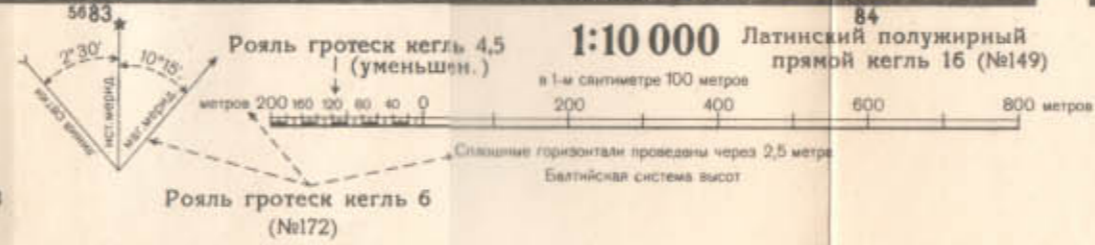
(НАИМЕНОВАНИЕ ВЕДОМСТВА) Четкий прямой кегль 10 (№307а)

Светлый прямой кегль 10 (№305) 10,0
 Прямой кегль 10 (№307) РСФСР Калининская и Ярославская области
 Гротеск узкий полужирный кегль 24 → 0-36-97-В-В-1 ← Гротеск узкий полужирный кегль 16 (№ 49а)
 Древний светлый курсив кегль 10 (№ 18а) ГРИФ
 5683 5685



- Примечания:
1. Минуты оттеняются по широте — нечетные; по долготе в Восточном полушарии — нечетные, в Западном — четные.
 2. Масштаб заложений, схемы сближений меридианов и склонения магнитной стрелки размещать симметрично между концами линейного масштаба и текстами под южной рамкой карты.
 3. Названия государств у границ за рамками подписывать шрифтом рояль гротеск кегль 8 заглавные.
 4. Координатная сетка внутри листа вычерчивается при издании на формах.

Склонение восточное 10°15' (1-71). Среднее сближение меридианов западное 2°30' (0-41). При прикладывании буссоли или компаса к вертикальным линиям координатной сетки среднее отклонение магнитной стрелки восточное 12°45' (2-12). Примечание: в скобках показаны деления угломера (одно деление угломера = 3,6).



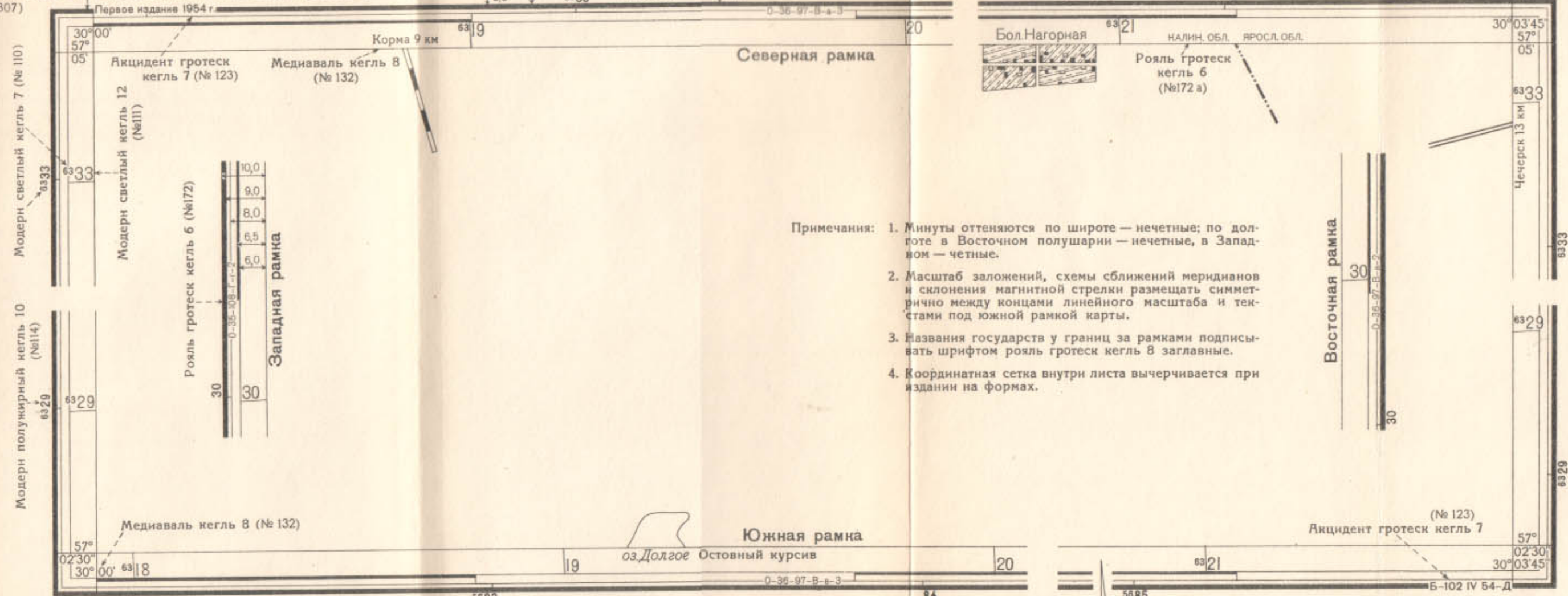
Светлый прямой кегль 10 Система координат 1942 г.
(№305)

(НАИМЕНОВАНИЕ ВЕДОМСТВА) Четкий прямой кегль 10 (№307а)

Светлый прямой кегль 10 (№307) РСФСР Калининская и Ярославская области
Первое издание 1954 г.

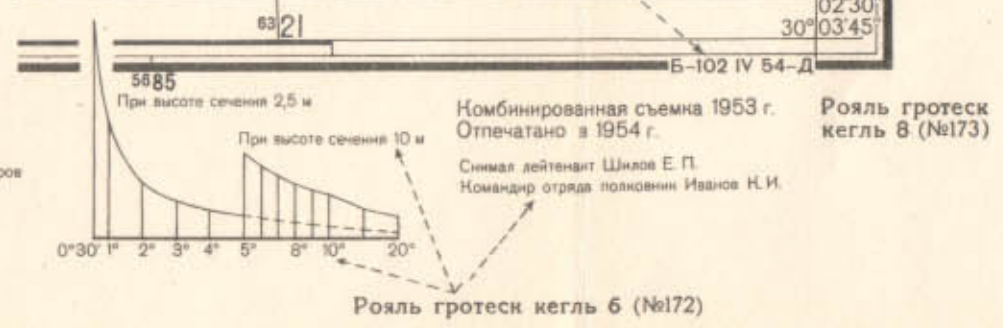
Гротеск узкий полужирный кегль 24 → 0-36-97-В-в-1 ← Гротеск узкий полужирный кегль 16 (№ 49а)
5683 (№36а) 5,0 5685

Древний светлый курсив кегль 10 (№18а) ГРИФ



- Примечания:
1. Минуты отсчитываются по широте — нечетные; по долготе в Восточном полушарии — нечетные, в Западном — четные.
 2. Масштаб заложений, схемы сближений меридианов и склонения магнитной стрелки размещать симметрично между концами линейного масштаба и текстами под южной рамкой карты.
 3. Названия государств у границ за рамками подписывать шрифтом рояль гротеск кегль 8 заглавные.
 4. Координатная сетка внутри листа вычерчивается при издании на формах.

Склонение восточное 10°15' (1-71). Среднее сближение меридианов западное 2°30' (0-41). При прикладывании буссоли или компаса к вертикальным линиям координатной сетки среднее отклонение магнитной стрелки восточное 12°45' (2-12). Примечание: в скобках показаны деления угломера (одно деление угломера = 3,6)



Рояль гротеск кегль 8 (№173)

Рояль гротеск кегль 6 (№172)

Рояль гротеск кегль 6 (№172)

ПОЯСНЕНИЯ К УСЛОВНЫМ ЗНАКАМ

Цифры в квадратных скобках, помещенные после названий в таблицах условных знаков, означают номера параграфов пояснений, относящихся к соответствующим условным знакам.

Цифры в круглых скобках в пояснениях означают номера условных знаков, к которым относится тот или иной параграф пояснений.

Цвет условных знаков

Условные знаки расположены в двух колонках: в левой колонке дано изображение условного знака тем цветом, как он вычерчивается на полевом или составительском оригинале, в правой дается его изображение на красочном оттиске. Если на красочном оттиске условный знак изображается тем же цветом, каким он вычерчивается на полевом или составительском оригинале, в таблицах дано одно изображение условного знака.

В том случае, если полевые и составительские оригиналы после вычерчивания будут фотографироваться, все элементы гидрографии, которые печатаются синей краской, должны вычерчиваться зеленым цветом.

Участки леса на полевых оригиналах заполняются кружками; на составительских оригиналах они закрашиваются бледной прозрачной фиолетово-розовой краской; на издательских оригиналах площади леса кружками не заполняются.

Участки с редко расположенными деревьями на пашнях, огородах, в населенных пунктах и т. п. при издании карты зеленой краской не покрываются.

Размеры условных знаков

Для изображения предметов местности, которые могут достигать значительных размеров, условные знаки даны в двух вариантах: при немасштабном изображении (обозначенном в таблице буквой «а») размеры условного знака приведены в таблицах; при изображении в масштабе карты (обозначенном в таблицах буквой «б») размеры условного знака в таблицах не приведены, они должны соответствовать действительным размерам предмета, уменьшенным сообразно масштабу карты.

Для изображения предметов малых размеров в таблицах приведены только немасштабные условные знаки.

Размеры внесштабных условных знаков даны в миллиметрах. Если при условном знаке стоят две цифры, то левая относится к высоте знака, а правая к ширине его в самой широкой части.

В некоторых случаях ширина указана сверху или снизу. Одна цифра при условном знаке относится к той части знака, возле которой она расположена или означает, что ширина знака равна высоте. Для знаков, имеющих форму кружка, цифра указывает величину диаметра, для звезды — величину диаметра описанной окружности, для равностороннего треугольника — длину стороны. Штриховые или сплошные линии указывают, к какой части знака относятся данные размеры.

Все размеры условных знаков приведены в таблицах для карты средней нагрузки. В отдельных случаях допускается с разрешения редактора в небольших пределах изменять приведенные в таблицах размеры — уменьшать их, например, при большой нагрузке, или увеличивать с целью выделения важных предметов.

Условные знаки, размеры которых в таблицах не приведены, вычерчиваются в соответствии с образцом, помещенным в таблицах.

Указания по вычерчиванию условных знаков

Населенные пункты

1. При изображении населенных пунктов показываются все постройки, здания и сооружения постоянного типа. Лишь при тесном расположении многочисленных строений, не выражающихся в масштабе карты, допускается в порядке обобщения исключать второстепенные, преимущественно нежилые, строения.

2. (1, 2, 3) В городах и поселках городского типа огнеупорные и неогнеупорные постройки показываются без разделения на жилые и нежилые. В населенных пунктах сельского типа жилые и нежилые огнеупорные постройки изображаются одним и тем же условным знаком; отдельно стоящие нежилые постройки при этом сопровождаются пояснительной надписью, например: сарай, скотный двор и т. п.; жилые и нежилые неогнеупорные постройки показываются различными условными знаками.

Огнеупорными следует считать здания, построенные из кирпича, камня, бетона и т. д. Саманные и глинобитные постройки относят к неогнеупорным.

3. Все служебные и общественные здания (вокзалы, больницы, учебные заведения, клубы, театры и пр.) считаются жилыми, изображаются на карте с подразделением на огнеупорные и неогнеупорные и по возможности сопровождаются пояснительными надписями.

Жилые и нежилые постройки, примыкающие вплотную друг к другу, изображаются соответствующими условными знаками без зазора между ними.

4. (3) На полевых и составительских оригиналах нежилые неогнеупорные постройки, расположенные в населенных пунктах, для лучшей читаемости рекомендуется закрашивать розовой краской.

5. (4) Выдающиеся своей высотой огнеупорные здания изображаются штриховкой в двух взаимно перпендикулярных направлениях; при издании их заливают краской по штриховке.

6. Строящиеся здания изображаются условными знаками существующих построек.

7. (5, 6) Условный знак полуразрушенных зданий применяется для изображения разрушенных зданий с сохранившимися стенами; если стены не сохранились, остатки здания изображаются условным знаком 6. Развалины малых построек, не являющиеся ориентирами, не показываются.

8. Условные знаки отдельных жилых и нежилых построек, расположенных у грунтовых, полевых и лесных дорог и троп, вычерчиваются на расстоянии не меньшем 0,2 мм от условного знака дороги. Эти же условные знаки вычерчивают вплотную к железным, шоссейным и улучшенным грунтовым дорогам, если соответствующие постройки на местности располагаются у самой дороги.

9. (18) При изображении населенных пунктов с бессистемным расположением построек на карте выделяют главные проезды, показывая их при достаточной ширине условными знаками дорог соответствующего класса, постройки изображают изолированными знаками так, чтобы были отражены характерные особенности населенных пунктов.

10. При изображении тесно застроенных кварталов в населенных пунктах, во избежание перегрузки карты, пояснительные подписи местных предметов (заводов, фабрик, больниц, школ, колхозных дворов, и т. п.) допускается не помещать.

11. На карте указывается число домов во всех населенных пунктах (кроме городов), если оно не меньше трех.

12. Ограждения по внешним границам населенных пунктов, а также ограждения, окружающие здания или участки, расположенные вне населенных пунктов, изображаются в соответствии с материалом, из которого они сооружены. Границы кварталов внутри населенных пунктов, как правило, изображаются тонкой черной линией без разделения по виду ограждений; лишь при большой протяженности незастроенного участка ограждение показывается условным знаком, соответствующим материалу, из которого оно сооружено. Ограждения внутри кварталов, разделяющие отдельные усадьбы, на карте не показываются.

Внешние границы населенных пунктов, садов и кладбищ, не имеющих ограждений, изображаются точечным пунктиром.

13. Проезды к домам, расположенным внутри кварталов или в отдалении от населенных пунктов, показываются там, где они есть в действительности.

14. Условный знак огорода применяется только для изображения приусадебных участков, если они не заняты садами или огородами.

Местные предметы

15. Условные знаки местных предметов располагаются при черчении так, чтобы положению предмета на местности соответствовали:

а) геометрический центр знака, имеющего правильную геометрическую фигуру (например, круг, квадрат, прямоугольник, овал, крест, звезда и т. п.);

б) середина основания знака, имеющего форму фигуры с широким основанием (например, отдельно лежащий камень, каменная ветряная мельница и т. п.);

в) вершина прямого угла знака, имеющего в основании прямой угол (например, километровый столб, отдельно стоящее дерево и т. п.);

г) геометрический центр нижней фигуры знака, представляющей собою сочетание нескольких фигур (например, сооружения постройки башенного типа, колодец с журавлем и т. п.).

16. (20, 21, 22, 23, 24, 25, 26) Промышленные предприятия, имеющие значительную территорию, изображают условными знаками строений и сооружений, из которых они состоят. Если на участке здания имеется труба, условный знак ее ставится в центре здания.

При тесном расположении нескольких труб условный знак ставится на месте наиболее высокой из них. Условные знаки шахт ставятся на месте выходов шахтных стволов на поверхность.

Промышленные предприятия, электростанции, гидроэлектростанции и др. изображаются специальными внесмаштабными условными знаками лишь в тех случаях, когда размеры соответствующих объектов на карте менее размеров условных знаков.

Электростанции изображаются условными знаками существующих на местности строений или ограждений и сопровождаются пояснительной надписью.

Трансформаторы на столбах на карте не показывают.

17. (29) Места открытых разработок полевых ископаемых обозначаются по контуру фактически освоенной площади.

При разбросанности разработок условный знак ставится по середине контура.

18. (58, 59, 60) При съемке с сечением рельефа через 2,5 м и более условные знаки пунктов триангуляции сопровождаются подлинными отметками центра пункта, а условные знаки грунтовых реперов — подписью отметки головки репера; указанные отметки выносятся из каталогов геодезических пунктов с округлением до 0,1 м и, если разность между отметкой поверхности земли и отметкой центра пункта или головки репера не превышает 0,2 м, совпадают с отметками поверхности земли у соответствующих

пунктов или реперов. При большей величине указанной разности отметки пунктов триангуляции и реперов подписываются в виде дроби, в числителе которой помещаются выписанные из каталога и округленные до 0,1 м отметки центра пункта триангуляции или репера, а в знаменателе — отметка поверхности земли.

При съемке с сечением рельефа через 5 м и более условные знаки пунктов триангуляции и реперов во всех случаях сопровождаются подписью отметки центра или головки репера, взятыми из каталогов геодезических пунктов с округлением до 0,1 м.

19. (60, 61) Расположенные на курганах пункты полигонометрии, точки съемочной сети с заложенными центрами и нивелирные реперы изображаются соответствующими условными знаками, которые окаймляются с внешней стороны зубчиками, подобно начертанию условного знака «Пункты триангуляции на курганах».

20. (63) Условный знак семафора дан в двух вариантах, из которых выбирают более удобный.

21. Землянки изображаются условным знаком (2) или (3) с пояснительной надписью «земл.».

22. Для изображения силосной ямы используется знак (92) с пояснительной надписью «сил.».

23. Условным знаком (70) изображаются достаточно удаленные друг от друга отдельные деревья и небольшие группы их на пашнях и других незалесенных участках. Кружок ставится на месте отдельного дерева или небольшой группы деревьев. При близком расположении деревьев, когда изображение их на карте можно принять за участок поросли, вместо этого знака следует применять условный знак редколесья.

24. (96, 97, 98) Электролинии высокого и низкого напряжения при съемке различают между собою по внешнему виду.

25. (94) Линии связи изображаются одним условным знаком без разделения на телеграфные, телефонные и линии радиотрансляции.

Линии связи, идущие вдоль железных и шоссейных дорог, показываются только там, где они выходят за пределы полосы отчуждения.

26. Линии связи (94) и электролинии низкого напряжения (96), а также мосты через незначительные препятствия (129) в черте населенных пунктов на карте не показываются.

27. Линии связи (94), электролинии (96, 97, 98), а также водопроводы (221, 223) и другие трубопроводы (99, 100, 101, 102), если они находятся в стадии строительства, изображаются своими условными знаками с пояснительной подписью: «строящийся» или «стр.».

Радиотелеграфные и телеграфные конторы и отделения (46) показываются только при съемках малообжитых районов.

Дорожная сеть

28. При изображении дорог условный знак располагается так, чтобы его ось соответствовала оси дороги на местности.

Автогужевые дороги изображают с подразделением на следующие виды:

а) капитальные дороги — автострады и автомагистрали (123) имеют прочное капитальное покрытие из асфальтобетона или цементобетона на твердом основании. Ширина проезжей части автод составляет не менее 14 м.

Автомагистрали отличаются от автострад меньшей шириной проезжей части.

б) усовершенствованные шоссе (124) имеют твердое основание с покрытием из асфальта, бетона, брусчатки, клинкера, а также из гравия, пропитанных вяжущими веществами.

в) шоссе (125) представляет собою дороги с основанием из гравия, песка или твердого грунта с покрытием из гравия, щебня, шлака, уплотненных укаткой, иногда пропитанных вяжущими веществами.

К шоссе относятся также дороги, вымощенные булыжником или колотым камнем (мостовые).

г) Улучшенные грунтовые дороги (128) — дороги профилированные, но не имеющие прочного основания. Грунт проезжей части бывает улучшен разными добавками (гравий, щебень, песок и т. п.) или обработан вяжущими веществами.

д) Дороги с деревянным покрытием (138) устраиваются из досок или пластин, уложенных на поперечные шпалы из бревен или деревянных шашек.

е) Грунтовые проселочные дороги (131) представляют собою профилированную полосу грунта, накатанную автогужевым транспортом. Их качество определяется почвенными и сезонными условиями.

ж) Караванные пути — основные пути в пустынных и полупустынных областях, используемые для вьючного транспорта.

з) Вьючные тропы представляют собою простейшие пути в горах и других районах, недоступных для колесного транспорта (горные долины, косогоры, тайга и проч.).

и) Полевые и лесные дороги представляют собою дороги, по которым движение автогужевого транспорта производится эпизодически, главным образом, в период полевых работ или лесоразработок.

Примечание. Караванные пути, вьючные тропы, полевые и лесные дороги и труднопроходимые части грунтовых дорог показываются на картах одним и тем же условным знаком (132).

к) Фашинные участки дорог (фашинники), гати и гребли (141). Фашинники представляют собою участки дорог на болотистых местах, выстланные связками хвороста (фашинами), уложенными на длинные лежни и прижатые по бокам жердями. Сверху фашинники покрываются слоем земли или песка.

Гати представляют собою сплошной настил из бревен, уложенных иногда (в очень влажных местах) по хворосту. Гребли — участки дорог через болота, проложенные по насыпям из земли, камня, песка и других материалов.

л) Зимние дороги, зимники (135) — временные пути, проложенные зимой через болота, озера, реки и другие участки местности, где проезд возможен только зимой. Условным знаком зимних дорог изображаются также автозимники — зимние дороги, используемые автотранспортом. Автозимники сопровождаются пояснительной подписью «Автозимник». По озерам и рекам, изображаемым в две линии, зимники следует изображать звеньями из 3—5 штрихов, приурочивая их к местам поворота.

м) Пешеходные тропы (133) представляют собою простейшие пути в труднопроходимых местах (горы, таежные леса, кустарники, болота и т. п.), пригодные только для движения пешеходов.

29. (125) Материал покрытия дорог обозначается сокращенно следующими буквами:

А — асфальт	Кл — клинкер
Ц — цементобетон	Г — гравий
Б — булыжник	Щ — щебень
Бр — брусчатка	Шл — шлак

На улучшенных грунтовых дорогах материал добавки не указывается.

30. Ширину дорог, изображаемых в две черты, указывают с точностью до 1 м (125, 128). На дорогах, имеющих покрытие, подписывают ширину одетой части дороги и ширину всей дороги от одной канавы до другой. На грунтовых улучшенных дорогах указывается ширина дороги между канавами.

31. (125, 126) Обозначения технических характеристик автогужевых дорог размещаются в удобных местах на оси условного знака дороги в следующем порядке, например: 6 (10) Б — первая цифра обозначает ширину одетой части дороги в метрах; число, заключенное в скобки, обозначает ширину всей дороги от одной канавы до другой также в метрах, буква Б обозначает материал покрытия, в данном случае булыжник. Граница перехода от одного вида покрытия дороги к другому (148) указывается поперечной чертой, по обе стороны которой ставятся буквы, обозначающие материал покрытия.

Условный знак съезда на шоссе применяют для изображения специально сооруженных съездов, имеющих покрытие.

32. На железных и автогужевых дорогах показываются все насыпи и выемки (109), высота или глубина которых превышает 1,0 м, и указывается их высота или глубина. Зубчики условного знака насыпи вычерчиваются вплотную к условному знаку дороги.

При изображении однопутной железной дороги с полотном на два пути (105) штрихи условного знака должны быть направлены в сторону второго пути.

33. Дополнительные железнодорожные пути на станциях и вездехдах следует изображать тонкими линиями аналогично условному знаку (121), располагая их в примерном соответствии с натурой.

34. Мосты длиной более 10 м (200) изображаются условными знаками в соответствии с их размерами, конструкцией и материалом постройки. Мосты длиной менее 10 м (199) показываются с различиями конструкции и материала.

При изображении мостов длиной более 3 м на шоссейных и железных грунтовых дорогах указывают длину мостов в метрах и пролетную высоту в тоннах (200). При вычерчивании устоев мостов располагают в соответствии с натурой.

Временные мостики в два-три бревна через мелкие канавы и ручьи на карту не наносятся.

35. Броды на реках изображаются условным знаком (196). Для характеристики дна бродов применяются следующие обозначения: К — каменистое, с крупными камнями; Т — твердое глинистое ровное, галечниковое и щебеночное, плотное (глинистое); П — песчаное, плотное; В — вязкое (глинистое, илистое). Характеристика бродов указывается на реках шириною более 3 метров.

36. Знаки железнодорожной сигнализации, за исключением светофоров и светофоров (63, 108), на железных дорогах не наносятся. На автогужевых дорогах наносят все километровые столбы (124) и указатели дорог (54).

В местности, бедной ориентирами, у некоторых километровых столбов на железных и шоссейных дорогах указывается число километров, подписанное на соответствующем столбе. При двойной подписи на столбах указывается меньшее число километров.

37. За рамками карт указывается направление железных и шоссейных дорог; при съемке районов со слабо развитой сетью дорог, кроме того, указывается направление проселочных дорог, а в исследованных районах — направление всех дорог и троп.

Названия населенных пунктов, указывающие направления дорог, даются в именительном падеже без предлога «в» или «из»; вместе с названием указывается расстояние от рамки в километрах. Например, «Мичуринск 6 км».

38. Условные знаки дорог применяются, как правило, лишь в населенных пунктах. В малых городах, поселках городского типа и населенных пунктах сельского типа по узким улицам, соединяющим выходы шоссейных дорог, окрашивается полотно дороги толстыми линиями условного знака; если улица, по которой проходит дорога, в три-четыре раза шире на карте условного знака, то условный знак дороги сохраняется полностью.

Границы

39. Границы (149—157) наносятся на карту с соблюдением следующих правил:

а) Все поворотные пункты границы, обозначенные на местности установленными знаками, должны быть нанесены на карту.

б) Границы, не совпадающие с контурами местности, изображаются соответствующими условными знаками на всем протяжении.

в) Если граница идет вдоль дороги, реки, канала и т. д. она показывается на карте в местах резких поворотов, но не реже, чем через 4—6 см звеньями, состоящими не менее, чем из 3 штрихов. Граница наносится с той стороны контура, где она проходит в действительности; в тех случаях, когда граница совпадает с осью контура и не может быть нанесена на своем месте ввиду малой ширины или особенностей начертания этого контура, звенья условного знака границы наносятся попеременно по обе стороны контура.

г) При совпадении границ показывается граница высшей административной категории.

Условный знак границы заповедников применяется там, где территория заповедника ничем не ограждена.

Гидрография

40. Реки и ручьи (181), шириною до трех метров, изображаются в одну линию, толщина которой, возрастая постепенно от истока к устью, может достигать 0,5 мм. При ширине от трех метров и более реки изображаются в две линии, причем толщина каждой линии должна быть порядка 0,1 мм, а наименьшая ширина промежутка — 0,3 мм.

41. Ширина, глубина (195) и скорость течения (220) указываются на реках, изображаемых в две линии, через каждые 10—15 см на карте.

Цифры, обозначающие ширину и глубину рек, располагаются параллельно поперечной стрелке условного знака ширины реки.

42. Длина стрелки, указывающей направление течения (220), в зависимости от величины реки или канала, может колебаться в пределах 5—10 мм.

43. Высоты урезов воды (219) в реках, каналах и канавах располагают на карте не реже, чем через каждые 10—15 см.

44. При изображении пересыхающих рек, участки, постоянно наполненные водой (плесы) (183), показываются сплошными линиями.

45. Сухие канавы (189, 190) изображаются в одну линию при ширине их до 3 м, в две линии с промежутком в 0,5 мм при ширине от 3 до 5 м и в две линии с промежутком, соответствующим действительным размерам при ширине свыше 5 м.

Старые окопы и ходы сообщения, хорошо выделяющиеся на местности, значительные по протяженности и глубиною не менее одного метра, изображаются условным знаком сухих канав.

46. Валики (164) показываются при высоте их не менее 0,5 м.

47. Условный знак переката (217) выпуклостью должен быть обращен вниз по течению; расположение значков переката и по-

а (216) должно соответствовать очертаниям этих объектов в натуре.

48. Буны (214) длиной более 10 м в натуре изображаются в масштабе карты, при длине меньшей 10 м в натуре длина буны на карте должна быть не меньше 1 мм.

49. Показанные на карте колодцы (226, 227) вне населенных пунктов должны иметь характеристику: отметку поверхности земли (расстояние и глубину колодца (т. е. расстояние от поверхности земли до уровня воды в метрах) в знаменателе. В пустынных районах, кроме того, указывается характеристика качества воды, например, «сол.», или состояние колодца, например, «сух.», «засып.». Пояснительная надпись к колодцу с собственным названием пишется строчной буквой «к.», а без собственного названия — прописной «К.».

Колодцы с механической подачей воды изображают условным знаком имеющегося на местности сооружения с пояснительной надписью «вдкч.».

50. Оборудованные водохранилища, а также дождевые ямы, канавы и т. п. изображаются условным знаком (233) с пояснительной надписью в соответствии с местным названием, например: «дооба», «хауз», «копань» и т. д.; при отсутствии местного названия дается надпись «вдхр.».

Рельеф

51. Горизонтали основного сечения, полугоризонтالي (дополнительные горизонтали) (276) и вспомогательные горизонтали (277) чертятся на издательских оригиналах тонкими, хорошо заметными линиями толщиной порядка 0,1 мм. Утолщенные горизонтали (274) вычерчиваются линиями толщиной 0,20—0,25 мм. Указатели направления скатов (278) всегда вычерчиваются тонкой линией длиной 1,0 мм. Подпись высоты горизонтали (275) подножием всегда должна быть обращена вниз по склону.

52. При изображении крутых задернованных скатов (296), расстояние между горизонталями не превышает 0,2 мм на карте, разрешается слияние горизонталей; при большой протяженности крутого склона допускается проведение между утолщенными горизонталями трех или двух горизонталей основного сечения вместо четырех.

53. Не выражающиеся в масштабе карты курганы (93) высотой менее одного метра и ямы (92) глубиной менее одного метра на карте не показываются. Обрывы (296) высотой менее одного метра показываются лишь при большой их протяженности.

54. Относительные высоты курганов (93), насыпей (109, 123), скал-останцев (285), отдельно лежащих камней (90) сопровождаются знаком плюс, относительные глубины выемок (109, 123) и (92) — знаком минус. При большом количестве курганов и расположенных группами, относительные высоты и глубины

подписываются только у наиболее характерных. Относительные высоты обрывов (296) подписываются без знака плюс или минус.

Относительные высоты небольших по протяженности обрывов измеряют и подписывают в месте наибольшей высоты; на обрывах значительной протяженности подписи должны располагаться не реже, чем через 8—10 см на карте.

55. Сухие русла рек (279) изображают в одну линию при ширине их до трех метров и в две линии при ширине свыше трех метров. При ширине сухого русла более 20 м по дну его проводят горизонтали и соответственно натуре заполняют русло условными знаками песка, галечника и пр. Сухие русла рек, имеющие собственные названия, сопровождаются подписью, например: «сухое русло Узунлар».

56. Условным знаком дайки (292, 7) изображаются узкие круто-ступенные гряды твердых горных пород различной высоты и протяженности, располагающиеся по горным склонам, часто несогласованно с общим уклоном поверхности. Величина зубчиков условного знака должна быть наименьшей. Значительные по протяженности или по высоте дайки сопровождаются подписью относительной высоты их.

57. Верхняя часть условного знака осыпи (297) изображается зубчиками в том случае, если высота обрыва превышает принятое сечение рельефа.

58. Условный знак (294) следует применять для изображения оврагов с обрывистыми склонами, шириною свыше 10 м на местности.

Овраги шириною от 3 до 10 м изображают условным знаком двойных промоин без зубчиков (293) с подписью относительной высоты обрыва. В одну линию изображаются промоины (293) шириною до 3 м.

По дну оврага проводят горизонтали, если ширина его между бровками более 3,0 мм на карте.

59. Условный знак пещеры (287) ориентируется открытой частью к подножью склона.

Сельскохозяйственные уголья, сады, парки, виноградники

60. Условный знак огорода (348) применяется только для изображения приусадебных участков, если они не заняты садами или виноградниками.

61. Условным знаком пашни (347) изображаются:

- а) земли, занятые посевами сельскохозяйственных культур (кроме культур, обозначаемых специальными условными знаками);
- б) земли, находящиеся под паром и зябью;
- в) земли, вышедшие из-под посевов сельскохозяйственных культур и нераспахиваемые — перелог и залежь.

Перелогом и залежью считаются земли, покрытые травянистой растительностью, на которых следы прежней обработки можно установить в натуре или по аэроснимкам.

62. На карте выделяются специальными условными знаками участки, занятые важными техническими культурами: эфиромасличными растениями (358), рисом (359), чаем (360), хмелем (361), табаком (362) и хлопком (363), если они не входят в многопольный севооборот.

Условным знаком (364) «Прочие культуры» изображают участки, систематически занимаемые ценными техническими культурами, для которых нет специального условного знака, но которые нужно отразить на топографической карте. К таким культурам относятся, например, клецелина, канатник, кунжут и т. п.

Примечание. Посевы хлопка показываются на карте лишь в тех областях и республиках СССР (Средняя Азия, Закавказье и т. д.), где хлопок является ведущей культурой и где все полеводство и система орошения приспособлены к возделыванию этой культуры.

63. Условный знак выгона (350) применяется только для изображения примыкающих к нанесенным пунктам участков, постоянно используемых под выпас скота (толока).

64. Кружки условного знака фруктового и ягодного садов (351, 352) следует располагать рядами параллельно наибольшей стороне его контура.

Кружки условных знаков питомника (316, 317) следует располагать рядами, направленными под углом в 45° к южной и северной сторонам рамки.

65. Насаждения ценных древесных пород (например, тунга) изображаются условным знаком (351) с соответствующей пояснительной подписью, например «тунг».

66. Теплицы и оранжереи изображаются условными знаками имеющихся на местности зданий с соответствующей пояснительной подписью.

Условный знак парников (349) является площадным знаком и применяется для изображения участков, занятых парниками, внутри которых знаки располагаются в примерном соответствии натурой.

Растительность

67. Условными знаками растительного покрова изображается на карте преобладающая в данном месте растительность — луговая, степная, моховая, полупустынная и т. п., а не ландшафтные типы, например: пустыни, степи, тундры и пр. Так, условный знак лужайки растительности может быть применен не только при съемке в зоне тундры, но и в любой другой зоне.

68. (Таблицы 28 и 29) Порода леса, молодых посадок и поросли обозначаются условными знаками, а также подписями, которые даются, как правило, в полной форме, например «береза»; сокращенная форма, например «бер.», применяется только в случае отсутствия места для помещения полной подписи. Подписи располагаются горизонтально, прямолинейно, без разрядки. Если одна порода со-

ставляет более 80% всего леса, ставится условный знак преобладающей породы и подписывается ее название; при ином соотношении пород лес показывается как смешанный, в этом случае знак преобладающей породы ставится слева. Названия пород следует помещать одно под другим. Если же необходимо названия пород разместить в строку, они разделяются запятой, например «береза, ель». Более двух пород леса подписывать не следует.

Средняя высота деревьев указывается с округлением до целых метров, средняя толщина деревьев измеряется на высоте груди и указывается с округлением до 0,01 м.

Высота молодых посадок леса и поросли, если она не превышает одного метра, указывается с округлением до 0,1 м.

В лесных районах на участках леса, площадью менее 10 кв. см на карте породу леса, высоту и толщину деревьев можно не указывать. В обширных лесных массивах высота и толщина леса указывается не реже, чем на каждом квадратном дециметре карты.

На участках редколесья характеристика древостоя указывается лишь в том случае, если площадь такого участка не менее 25 кв. км.

69. Условный знак редкого леса (308, 309) является площадным; кружки располагаются не на месте действительного местоположения деревьев, а произвольно, так, чтобы густота кружков условного знака на карте наиболее точно отображала густоту деревьев на местности.

Условный знак редкого леса применяется только в сочетании с условными знаками других угодий: пашней, лугом, порослью и т. д.

70. На полевых оригиналах контуры леса заполняются кружками, на издательских оригиналах кружки леса не вычерчиваются. На полевых, составительских и издательских оригиналах постепенный переход от леса нормальной высоты к карликовому лесу или редколесью изображается красными редкими точками, которые при печати карт снимаются.

71. В лесах, а также на участках поросли и молодых посадок леса наносят все просеки (330), имеющие ширину более 1,5 м. Ширина основных просек, лишенных пней и поросли указывается на карте с округлением до 1 м. Заросшие просеки разрешается наносить приближенно или вовсе не наносить, если следы их на местности отсутствуют и на фотографии не различаются.

Просеки шириною до 10 м изображают условным знаком (330); при ширине просеки от 10 до 20 м ширина условного знака увеличивается соответственно масштабу. Просеки шириною свыше 20 м изображают точечным пунктиром в масштабе карты.

Для облегчения ориентировки в обширных лесных массивах на картах указывают номера лесоустроительных кварталов (331).

72. Полезащитные полосы, подготовленные под посадку, но не имеющие всходов (318—320), ограничивают точечным пунктиром и сопровождают пояснительной подписью: «подготовлено под лесонасаждение».

73. Эфемерная* растительность пустынь и полупустынь на карте не показывается и при характеристике растительного покрова не учитывается.

Болота, пески, солончаки, такыры и т. п.

74. Условный знак болота (365—367) должен всегда сопровождаться знаками покрывающей его растительности, которые располагаются без разграфки. Незаболоченные площади, сплошь покрытые растительностью, заполняются соответствующими условными знаками в шахматном порядке. Линии шрафировки болот не должны пересекать условных знаков растительности по болоту. Глубина указывается только на труднопроходимых болотах.

75. Условный знак полигональной поверхности (370) применяется в тундровых и горных районах для изображения участков, поверхность которых разбита трещинами на более или менее правильные многоугольники.

76. Рельеф песчаной поверхности (375) изображается горизонталями.

Участки, покрытые песками, от других угодий пунктиром не отделяются.

77. Условный знак (372) применяется для изображения выходов коренных пород в виде монолитов в начальной стадии разрушения.

Условным знаком (292,5) изображают участки крупнообломочного материала в виде каменистых россыпей.

78. Между участками, покрытыми различной растительностью или отличающимися между собою по виду поверхности (болота, кочки, такыры, пески и т. д.), границу на карте показывают лишь в том случае, если она хорошо выделяется на местности и различается на аэроснимке. Между участком, изображаемым сочетанием условных знаков и участком, изображаемым одним или двумя знаками, принадлежащими к этому же сочетанию, границу допускается не показывать, например, участок мокрого луга с кустами от сухого луга с кустами или участок луга с кочками от чистого луга пунктиром не отделяется. В таких случаях переход одного угодья в другое следует изображать расстановкой условных знаков, наиболее соответствующей действительной картине местности.

79. Приводимые в таблицах примеры сочетаний условных знаков не исчерпывают всех возможных случаев, следует применять и иные сочетания условных знаков, если это необходимо для того, чтобы наиболее правильно изобразить на карте характер местности. Следует иметь в виду, что сочетания более чем из трех различных условных знаков не допускаются.

80. В таблицах приведены наименьшие расстояния между условными знаками при заполнении ими участков площадью до 16 кв. см на карте.

* Эфемеры — растения степей и полупустынь, все развитие которых протекает в течение нескольких недель, после чего они отмирают.

При заполнении участков площадью более 16 кв. см на карте в зависимости от величины площади эти расстояния могут быть увеличены в 1,5, 2 и 3 раза.

81. Для того, чтобы избежать касания и пересечения с горизонталями условных знаков, размещаемых в шахматном порядке, предварительно с помощью палетки находят такое положение, при котором пересечения и касания или совсем отсутствуют, или их остается немного. Последние устраняются при вычерчивании путем небольших, по возможности незаметных для глаза, перемещений знаков.

Подписи

82. Названия шрифтов и номера кеглей указаны в соответствии с «Альбомом фотонаборных шрифтов» Научно-редакционной картосоставительской части ГУГК издания 1952 г., кроме того, числами в скобках указаны номера по «Образцам шрифтов» Военно-топографического управления Генерального штаба Советской Армии, издан. 1945 г.

83. Для названий поселков, входящих в городскую черту (421) кегль (размер) шрифта выбирается в зависимости от величины поселка.

Во всяком случае кегль названия поселка должен быть на одну-две градации ниже кегля названия города, к которому принадлежит данный поселок.

84. Подпись числа домов (440) располагается ниже названия населенного пункта на расстоянии 1,0 мм от него.

85. Подписи РС (437) и СС (438) помещаются рядом с подписью числа домов, справа от нее. Если в населенном пункте имеются районный и сельский советы, подпись СС не помещается.

86. Для неофициальных и повторных названий, а также названий за рамкой объектов, подписываемых в рамках карты прямыми шрифтами, применяется шрифт роаяль-гротеск, а для объектов, подписываемых наклонными шрифтами, применяется шрифт остовный курсив на 1—2 кегля меньше соответствующего названия внутри листа.

87. Вторые названия населенных пунктов, помещаемые под основными названиями, исполняемые шрифтом роаяль-гротеск или остовный курсив, даются в скобках.

ТАБЛИЦА

цветов красок, применяемых при издании топографических карт
масштаба 1 : 10 000

1. Синяя № 373 (367) — целая краска

Береговые линии; реки, каналы и канавы с водой, изображаемые в одну линию; пересыхающие реки и озера, подземные и пропадающие участки рек; берега обрывистые без пляжа при ширине рек на карте более 1,5 мм; берега с укрепленными откосами, набережные, молы и причалы, волноломы, буны; цифры и знаки, обозначающие ширину и глубину рек, кружки при отметках урезом

вод, цифры отметок глубин, изобаты и их подписи; водораспределительные устройства, водопроводы наземные и подземные, желоба для подачи воды, колодцы (без журавля и ветряного двигателя), фонтаны, источники, водохранилища и дождевые ямы, кяризы действующие и недействующие; водопады, пороги, перекаты, гейзеры, наледи, болота, солончаки.

2. Бирюзовая краска

№ 365	75%
Олифа слабо-слабая	25%

Заливка водных пространств морей, озер, прудов, рек и каналов, изображаемых в две линии.

3. Бирюзовая № 365 — целая краска

Фирновые поля, снежники, ледники и ледниковые трещины.

4. Коричневая № 634 — целая или составная краска

Коричневая № 634	90%
Зеленая № 434	10%

Горизонталы и их подписи, цифры относительных высот обрывов, береговые валы, сухие русла рек, карстовые воронки, кратеры вулканов, лавовые потоки, скалы, морены, каменные реки, дайки, обрывы, осыпи, задернованные уступы (бровки), оползни, овраги, промоины, каменистая поверхность, каменистые россыпи, галечники, пески, такыры, полигональная поверхность, поверхность с буграми, жилые неогнеупорные постройки.

5. Зеленая № 434 — целая краска со слабо-слабой олифой

Леса, полезащитные лесонасаждения, парки, фруктовые и цитрусовые сады, пальмовые рощи, кладбища с деревьями, отделка точками перехода от леса к редколесью, кустам и другим угольям.

Зеленая сетка в 24 линии (1:1)

Карликовые (низкорослые) леса, поросль леса, лесные питомники и молодые посадки леса, кустарники (сплошные), сплошные заросли саксаула и стланика; бамбук, ягодные сады, виноградники, фруктовые сады и виноградники (смешанные сады), газоны, участки, занятые насаждениями чая, хмеля.

6. Красная — составная краска

Красная № 219	57%
Оранжевая № 104	15%
Олифа слабо-слабая	28%

Заливка полотна шоссеиных дорог и выдающихся огнеупорных зданий.

7. Оранжевая № 105 — целая краска или составная краска

Оранжевая № 104	12%
Желтая № 507	83%
Олифа слабо-слабая	5%

Заливка полотна улучшенных грунтовых дорог.

8. Черная составная краска

Черная № 78	80%
Милори № 342	20%

Все остальные элементы карты.

П Е Р Е Ч Е Н Ь

условных сокращений для топографических карт

1. ПОЯСНИТЕЛЬНЫЕ СЛОВА

А

Автономная область	АО
Алебастровый	алб.
Амбулатория	амб.
Артезианский колодец	арт. к.
Архипелаг (при собственном названии)	арх.
Арык (при собственном названии)	ар.
Асбестовый	асб.
Астрономический	астр.
Асфальтовый	асф.
Асфальт (материал покрытия дорог)	А
Аэродром	аэрд.
Аэропорт	аэроп.

Б

Балка (при собственном названии)	б., бал.
Банка	б-ка
Барак	бар.
Бассейн	басс.
Башня водонапорная	вод.
Береза (порода леса)	бер.
Бетонный	бет.
Биологический	биол.
Ближний (часть собственного названия)	Ближн.
Блок-пост (железнодорожный)	бл. п.
Болото (при собственном названии)	бол.
Больница	больн.
Большой (часть собственного названия)	Бол., Б.
Братская могила	бр. мог.
Брод	бр.
Брусчатка (материал покрытия дорог)	Бр
Бугор	буг.
Будка железнодорожная	Б.
Будка трансформаторная	б. тр.
Булыжник (материал покрытия дорог)	Б
Бумажный промышленности (фабрика)	бум.
Буровой	бур.
Бухта (при собственном названии)	бух.
Бывший	быв.

В

Великий (часть собственного названия)	Вел.
Верхний (часть собственного названия)	Верх.
Ветеринарный	ветерин.
Вечнозеленые лиственные породы леса	вечнозел.
Винодельческий, винокуренный	вин.
Водокачка	вдкч.
Водомерный пост	вод. п.
Водонапорная башня	вод.

Водопад влп.
 Водопроводная станция водопр.
 Водохранилище влхр.
 Возвышенность (при собственном названии) возвыш.
 Вокзал вкз.
 Восточный (часть собственного названия) вост.
 Владина впад.
 Второй -ая, -ое, -ые (часть собственного названия) 2-й, 2-я, 2-е
 Вулкан (при собственном названии) вулк.
 Выселки (часть собственного названия) выс.
 Вязкий (качество грунта брода) в

Г

Гавань (при собственном названии) гав.
 Газгольдср газг.
 Газовый газ.
 Газопровод газопр.
 Галантерейный гал.
 Галечниковый галеч.
 Гараж гар.
 Гаоздильный гвозд.
 Гидрологический гидр.
 Гидроэлектростанция, малая гидроэлектростанция ГЭС, гЭС
 Главный Гл.
 Глина (место добычи), глиняный глич.
 Глиноземный глиноз.
 Глубина гл.
 Гончарный гонч.
 Гора, горы (при собственном названии) г.
 Горный проход (при собственном названии) г. пр.
 Горько-соленая вода (качество воды в озерах, источниках и колодцах) г.-сол.
 Горячий гор.
 Госпиталь госп.
 Гостиница гост.
 Гравий (материал покрытия дорог) Г
 Грязевой гряз.

Д

Дальний (часть собственного названия) Дальн.
 Двор дв.
 Деревообрабатывающей промышленности (завод, фабрика) дров.
 Деревянный дер.
 Детский дом дет. д.
 Джутовый джут.
 Долина (при собственном названии) дол.
 Дом отдыха Д. О.
 Дробильный дроб.
 Дровяной дров.
 Дрожжевой дрож.

Е

Ерик (при собственном названии) ер.

Ж

Железнокислый жел. кисл.
 Железный, железистый жел.
 Железобетонный жел. бет.
 Животноводческий животн.

З

Завод зав.
 Займка (при собственном названии) займ.
 Залив (при собственном названии) зал.
 Западный (часть собственного названия) Зап.
 Запань зап.
 Заповедник (при собственном названии) запов.
 Засыпанный засып.
 Затон (при собственном названии) зат.
 Зверосовхоз, звероводческий звер.
 Землянка, земляной земл.
 Зеркальный зерк.
 Зерновой зерн.
 Зерносушилка суш.
 Зимник, зимовка, зимовье зим.
 Знак зн.

И

Игрушечный игр.
 Известковый изв.
 Имени (при собственном названии) им.
 Институт инст.
 Источник ист.

К

Казарма каз.
 Камвольный камв.
 Каменистый (качество грунта брода) К
 Каменный кам.
 Камень кам.
 Каменоломни кам.
 Канал кан.
 Канатный канат.
 Каолиновый каол.
 Каракулеводческий каракул.
 Карантин карант.
 Каучуконосный кауч.
 Керамический керам.
 Кинематографической промышленности (фабрика, завод) кин.
 Кирпичный завод кирп.
 Кишлак кишл.
 Кладбище кладб.
 Клинкер (материал покрытия дорог) Кл.
 Ключ кл.
 Кожевенный кож.
 Колодец, кудук (без собственного названия) К.
 Колодец, кудук (при собственном названии) к.
 Колония кол.
 Колхоз (при собственном названии) клх.
 Колхозный двор клх. дв.
 Комбикормовый комбик.
 Комбинат комб.
 Кондитерский конд.
 Коневодческий, конный кон.
 Коноплеводческий конопл.
 Консервный конс.
 Котловина котл.
 Кочевье коч.
 Кошара кош.
 Красный (при собственном названии) Красн., Кр.

Крахмальный	крахм.
Крахмально-паточный	крахм.-пат.
Крепость	креп.
Крупяной	круп.
Кумирня	кум.
Курган, курганы (при собственном названии)	кург.
Курорт	кур.
Курортный поселок	кур. п.

Л

Лагуна	лаг.
Левый (при собственном названии)	Лев.
Легкой промышленности (фабрика, завод)	л. пром.
Ледник (при собственном названии)	ледн.
Лесничество	леснич.
Лесник	лесн.
Лесозащитная станция	ЛЗС
Лесопильный завод	лесп.
Лесоучасток	лес. уч.
Леспромхоз	лесхоз.
Летник, летовка	лет.
Лечебница	леч.
Лиман (при собственном названии)	лим.
Лиственница (порода леса)	листв.
Льноводческий	льновод.
Льяной	льяня.

М

Макаронный	мак.
Малый (часть собственного названия)	Мал. М.
Маргариновый	маргр.
Маслобойный	масл.
Маслодельный	маслод.
Махорочный	махор.
Машинно-тракторная станция	МТС
Машинно-тракторные мастерские	МТМ
Машиностроительной промышленности (завод, фабрика)	маш.
Мебельный	меб.
Мельницы, мукомольни	мук.
Местечко (при собственном названии)	м.
Местной промышленности (фабрика, завод)	местн.
Металлургической промышленности (завод, фабрика)	мет.
Метеорологическая станция	мет. ст.
Меховой	мех.
Минеральный	мин.
Могила, могилы	мог.
Молочно-мясной	мол.-мясн.
Молочно-товарная ферма	МТФ
Молочный	мол.
Мостовая из колотого камня (материал покрытия дорог)	К
Мраморный	мрам.
Музыкальных инструментов	муз. INSTR.
Мукомольни, мельницы	мук.
Мыза	мз.
Мыловаренный	мыл.
Мыс (при собственном названии)	м.
Мясной	мясн.

Н

Наблюдательный	набл.
----------------	-------

Национальный	нац.
Нефтяной, нефтеперерабатывающей промышленности (завод, фабрика)	нефт.
Нижний (часть собственного названия)	Ниж.
Низменность (при собственном названии)	низм.
Новый (часть собственного названия)	Нов.

О

Оазис	оаз.
Область	обл.
Обсерватория	обсерв.
Обувной	обув.
Овощной	овощн.
Овраг (при собственном названии)	овр.
Овцеводческий	овц.
Овцеводческая ферма	ОТФ
Овчинно-шубный	овч.-шуб.
Огнеупорный	огнеуп.
Озеро	оз.
Округ	окр.
Октябрьский (при собственном названии)	Окт.
Оранжерея	ор.
Остров (при собственном названии)	о.
Острова (при собственном названии)	о-ва
Отделение	отд.
Охотничья (изба)	охоти.

П

Памятник	пам.
Паром	пар.
Парфюмерный	парф.
Пасека	пас.
Паточный	пат.
Пашня	П
Первый, -ая, -ое, -ые (часть собственного названия)	1-й, 1-я, 1-е
Перевал	пер.
Перевоз	пер.
Пережат	перек.
Песок	пес.
Песчаный (качество грунта брода)	П
Пещера	пещ
Пивоваренный	пив.
Пищевой промышленности (завод, фабрика)	пищ.
Пищевые концентраты	пищ. конц.
Пластических масс	пластмасс
Платформа (пассажирская)	пл., платф.
Племенной	плем.
Плодовиноградный	плодовин.
Плодоовощной	плодоовощ.
Плотина	плот.
Поварня	пов.
Пограничная застава	погр. заст.
Пограничная комендатура	погр. кнд.
Погрузочно-разгрузочные площадки	погруз.
Подсобное хозяйство	подс. хоз.
Подстанция электрическая	подст. эл.
Пожарный	пож.
Полевой стан	пол. ст.
Полиграфический	полигр.
Полуостров (при собственном названии)	п-ов

Полустанок	
Порог, пороги	плет.
Посадочная площадка	пор.
Поселковый совет	пос. пл.
Поселок (при собственном названии)	ПС
Правый (при собственном названии)	п.
Пригород (при собственном названии)	Прав.
Пристань	приг.
Провинция	прист.
Пролив (при собственном названии)	пров.
Промысел	прол., пр.
Протока	пром.
Проход	прот.
Пруд	прох.
Прядильный	пр.
Птицеводческий	пряд.
Птицеферма	птиц.
Путевой пост	ПТФ
	пут. п.

Р

Радиостанция	радиост.
Развалины	разв.
Разрушенный	разр.
Разъезд	раз.
Районный Совет	РС
Река (при собственном названии)	р.
Ремонтный	рем.
Рисовый	рис.
Родник	род.
Рудник	руд.
Рукав (при собственном названии)	рук.
Ручей (при собственном названии)	руч.
Рыбный промысел, рыбной промышленности (завод, фабрика)	рыб.

С

Санаторий	сан.
Сарай, сараи	сар.
Сардоба	сард.
Сахарный	сах.
Сахарный тростник	сах. трост.
Свекловичный	свекл.
Свиноводческий	свин.
Свинотоварная ферма	СТФ
Северный	Сев.
Северо-Восточный	СВ
Северо-Западный	СЗ
Селекционный	сел.
Сельский Совет	СС
Сельскохозяйственный	с.-х.
Семеноводческий	семен.
Сернистый, серный	серн.
Силикатный	силик.
Силосная башня	сил.
Скала, скалы (при собственном названии)	ск.
Скипидарный	скип.
Склад, склады	скл.
Склады горючего	скл. гор.
Скотоводческий, скотный	скот.

Слобода (при собственном названии)	сл.
Смолокурный, смолокурня	смол.
Советский	Сов.
Совхоз	совх.
Сосновый	сосв.
Соленая вода (качество воды в озерах, реках, источниках, колодцах), солевая, соледобыча, соляные копи	сол.
Сопка (при собственном названии)	сол.
Сортировочная станция	сорт. ст.
Спасательная станция	спас. ст.
Спиртоводочный	спирт.
Спичечный	спич.
Спортивный	спорт.
Средний (часть собственного названия)	Сред., Ср.
Стадион	стад.
Станица (при собственном названии)	ст-на
Становище, стойбище	стан.
Станция	ст.
Старый (часть собственного названия)	Стар., Ст.
Стекольный	стекл.
Строительных материалов (завод, фабрика)	стр. м.
Строющийся	стр.
Сухонный	сух.
Сухой	сух.
Сушильный	суш.

Т

Табаководческий, табачный	таб.
Таможня	там.
Твердый (качество грунта брода)	Т
Текстильный	текст.
Теплоэлектростанция	ТЭЦ
Террикон	тер.
Техникум	техн.
Товарная станция	тов. ст.
Толевый	тол.
Торфяные разработки	торф.
Третий, -тья, -тье (часть собственного названия)	3-й, 3-я, 3-е
Трикотажный	трик.
Туннель	тун.

У

Углекислый источник	мпп.
Угольной промышленности (завод, шахта, рудник)	уг.
Укрепление	укр.
Урочище	ур.
Участок	уч.
Ущелье (при собственном названии)	ущ.

Ф

Фабрика	фбр.
Фактория	факт.
Фанерный	фан.
Фарфоровый	фарф.
Фарфорово-фаянсовый	фарф.-фаянс.
Фирновое поле	фирн.
Фольварк	фл.
Фонтан	фт.
Форт	ф.

Фосфоритный	фосф.
Фруктово-ягодные сады	фр.-яг.

Х

Химико-фармацевтический	хим-фарм.
Химический	хим.
Химической промышленности (завод, фабрика)	хим.
Хлебный, хлебозавод	хлебн.
Хлопковый, хлопководческий	хлопк.
Хлопчатобумажный	хлоп. бум.
Хозяйство	хоз.
Холодильник	холод.
Хребет (при собственном названии)	хр.
Хрустальный	хруст.
Хутор (при собственном названии)	хут., х.

Ц

Центральный	центр.
Цветной металлургии (завод)	цвет.
Цементный	цем.
Цементобетон (материал покрытия дорог)	Ц
Цистерна	цист.
Цитрусовый	цитрус.

Ч

Чайный	чайн.
Черепичный	черепич.
Черной металлургии (завод)	ч. мет.

Ш

Шахта	шах.
Швейный	швейн.
Шелководческий, шелкомотальный, шелковый	шелк.
Шивера	шив.
Школа	шк.
Шлак (материал покрытия дорог)	Шл
Шлако-бетонный	шл.-бет.
Шлюз	шл.
Шпагатный	шпаг.
Штольня	шт.

Щ

Щебень (материал покрытия дорог)	Щ
Щелочный источник	щел.
Щеточный	щет.

Э

Экстрактный	экстр.
Элеватор	элев.
Электростанция	эл. ст.
Электропромышленности (завод)	эл.
Эфиромасличный	эф. масл.

Ю

Юго-Восточный	ЮВ
Юго-Западный	ЮЗ
Южный	Южн.
Юрта	юр.

Я

Ягодный	яг.
-------------------	-----

II. СОБСТВЕННЫЕ НАЗВАНИЯ ЕДИНИЦ АДМИНИСТРАТИВНОГО ДЕЛЕНИЯ

А

Абхазская	Абх.
Агинский Бурят-Монгольский	Агин. Бур.-Монг.
Аджарская	Адж.
Адыгейская	Адыг.
Азербайджанская ССР	Азерб. ССР
Акмолинская	Акм.
Актюбинская	Акт.
Алма-Атинская	Алма-Ат.
Алтайский	Алт.
Амурская	Амур.
Анжиганская	Анжиган.
Арзамасская	Арзамас.
Армянская ССР	Арм. ССР
Архангельская	Арханг.
Астраханская	Астрах.
Ашхабадская	Ашх.

Б

Балашовская	Балаш.
Башкирская	Баш.
Белгородская	Белгород.
Белорусская ССР	БССР
Брестская	Брест.
Брянская	Брянск.
Бурят-Монгольская	Бур.-Монг.
Бухарская	Бухар.

В

Великолукская	Великолук.
Винницкая	Винн.
Витебская	Витебск.
Владимирская	Владимир.
Вологодская	Волог.
Вольнская	Волын.
Воронежская	Воронеж.
Ворошиловградская	Ворошиловгр.
Восточно-Казахстанская	Вост.-Каз.

Г

Гармская	Гарм.
Гомельская	Гомельск.
Горно-Алтайская	Гор.-Алтайск.
Горно-Бадахшанская	Гор.-Бадахш.
Горьковская	Горьк.
Гродненская	Гродн.
Грозненская	Грозн.
Грузинская ССР	Груз. ССР
Гурьевская	Гурьев.

Д

Дагестанская	Даг.
Джалал-Абадская	Джалал-Абадск.
Джамбулская	Джамб.
Днепропетровская	Днепрон.
Дрогобычская	Дрогоб.

	Е	
Еврейская	Евр.	
	Ж	
Житомирская	Житом.	
	З	
Закарпатская	Закарп.	
Западно-Казахстанская	Зап.-Каз.	
Запорожская	Запорож.	
	И	
Ивановская	Иван.	
Измайльская	Измайл.	
Иркутская	Иркут.	
Иссык-Кульская	Иссык-Кульск.	
	К	
Кабардинская	Кабард.	
Казахская ССР	Каз. ССР	
Калининградская	Калинингр.	
Калининская	Калин.	
Калужская	Калуж.	
Каменская	Кам.	
Камчатская	Камч.	
Карагандинская	Караганд.	
Кара-Калпакская	Кара-Калп.	
Карело-Финская ССР	Карело-Фин. ССР	
Кашка-Дарьинская	Кашка-Дарьин.	
Кемеровская	Кемер.	
Кзыл-Ординская	Кзыл-Орд.	
Киевская	Киев.	
Киргизская ССР	Кир. ССР	
Кировоградская	Кировоград.	
Кировская	Киров.	
Кокчетавская	Кокчет.	
Коми	Коми	
Коми-Пермяцкий	Коми-Перм.	
Корякский	Коряк.	
Костромская	Костром.	
Красноводская	Красновод.	
Краснодарский	Краснодар.	
Красноярский	Краснояр.	
Крымская	Крым.	
Куйбышевская	Куйб.	
Кулябская	Куляб.	
Курганская	Курган.	
Курская	Курск.	
Кустанайская	Кустан.	
	Л	
Латвийская ССР	Латв. ССР	
Ленинабадская	Ленинабадск.	
Ленинградская	Лен.	
Липецкая	Липец.	
Литовская ССР	Литов. ССР	
Львовская	Львовск.	
	М	
Магаданская	Магад.	

Марийская	Марийск.
Марьинская	Марьинск.
Минская	Минск.
Могилевская	Могилев.
Молдавская ССР	Молд. ССР
Молодечненская	Молодечн.
Мологовская	Молот.
Мордовская	Мордов.
Московская	Моск.
Мурманская	Мурм.
	Н
Нагорно-Карабахская	Наг.-Карабах.
Наманганская	Наманг.
Нахичеванская	Нахич.
Ненецкий	Ненец.
Нижне-Амурская	Ниж.-Амур.
Николаевская	Никол.
Новгородская	Новг.
Новосибирская	Новосиб.
	О
Одесская	Одесс.
Омская	Омск.
Орловская	Орл.
Ошская	Ошск.
	П
Павлодарская	Павлодар.
Пензенская	Пенз.
Полтавская	Полтав.
Приморский	Примор.
Псковская	Псков.
	Р
Ровенская	Ровен.
Российская Советская Федеративная Социалистическая Республика	РСФСР
Ростовская	Ростов.
Рязанская	Рязан.
	С
Самаркандская	Самарканд.
Саратовская	Сарат.
Сахалинская	Сахалин.
Свердловская	Свердл.
Северо-Казахстанская	Сев.-Каз.
Северо-Осетинская	Сев.-Осет.
Семипалатинская	Семипал.
Смоленская	Смол.
Ставропольский	Ставроп.
Сталинградская	Сталингр.
Сталинская	Сталин.
Станиславская	Станисл.
Сумская	Сумск.
Сурхан-Дарьинская	Сурхан-Дарьинск.
	Т
Таджикская ССР	Таджик. ССР

Таймырский (Долгано-Ненецкий)	Таймыр. (Долгано-Ненец.)
Таласская	Таласск.
Талды-Курганская	Талды-Курган.
Тамбовская	Тамб.
Татарская	Тат.
Ташаузская	Ташауз.
Ташкентская	Таш.
Тернопольская	Терноп.
Томская	Томск.
Тувинская	Тувин.
Тульская	Тульск.
Туркменская ССР	Туркм. ССР
Тюменская	Тюмен.
Тянь-Шаньская	Тянь-Шаньск.

У

Адмурская	Удм.
Узбекская ССР	Узб. ССР
Украинская ССР	УССР
Ульяновская	Ульян.
Усть-Ордынский Бурят-Монгольский	Усть-Орд. Бур.-Монг.

Ф

Ферганская	Ферган.
Фрунзенская	Фрунз.

Х

Хабаровский	Хабар.
Хакасская	Хакас.
Ханты-Мансийский	Ханты-Манс.
Харьковская	Харьк.
Херсонская	Херсон.
Хмельницкая	Хмельн.
Хорезмская	Хорезм.

Ч

Чарджоуская	Чардж.
Челябинская	Челяб.
Черкасская	Черкасск.
Черкесская	Черк.
Черниговская	Черниг.
Черновицкая	Черновиц.
Читинская	Читин.
Чкаловская	Чкал.
Чувашская	Чув.
Чукотский	Чукот.

Э

Эвенкийский	Эвенк.
Эстонская ССР	Эстон. ССР

Ю

Юго-Осетинская	Юго-Осет.
Южно-Казахстанская	Южно-Каз.

Я

Якутская	Якут.
Ямало-Ненецкий	Ямало-Ненец.
Ярославская	Яросл.

АЛФАВИТНЫЙ УКАЗАТЕЛЬ УСЛОВНЫХ ЗНАКОВ

А

Автоколонки — 39	Акведуки — 145, 209
Автомобильные — 123	Арки светофорные — 108
Автострады — 123	Астрономические пункты — 57

Б

Бакены — 243, 257, 258	Береговая линия — 165
Бамбук — 337	Береговые валы — 180
Банки — 246	Береговые отмели — 167, 168
Барьеры ледяные — 295	Блок-посты — 107
Бергштрихи — 278	Болота — 365-367
Берега каменистые — 171	Бор сосновый по песку — 384
Берега обрывистые без пляжа — 174	Бочки — 259
Берега обрывистые с пляжем — 173	Братские могилы — 83
Берега опасные — 169	Броды — 196
Берега осушки — 166	Буддийские монастыри и храмы — 79
Берега песчаные — 172	Будки железнодорожные — 108
Берега скалистые — 170	Будки трансформаторные — 42
Берега со спланированным неукрепленным откосом — 175	Буи — 243, 257, 258
Берега со спланированным укрепленным откосом — 176	Буны — 214
	Буреломы — 314
	Буровые скважины — 38

В

Валы береговые — 180	Воздушные электролинии — 96-98
Валы и валики искусственные — 164	Волноломы — 240
Ветряные двигатели — 52	Вулканические проявления — 290
Ветряные мельницы деревянные — 51	Вход в пещеру — 287
Ветряные мельницы каменные — 50	Вход в станцию метро — 9
Вехи — 260-265	Выгоны — 350
Вечные снега — 292	Выдающиеся огнестойкие здания — 4
Виноградники — 354, 355	Выемки — 109, 123
Водомерные посты — 218	Высокотравная растительность — 340
Водопады — 215	Высота деревьев — 306
Водопроводы — 221, 223	Высота кустарника — 326
Водораспределительные устройства — 194	Высотные отметки — 281
Водоросли — 269	Выходы нефти — 34
Водохранилища — 233	Въезд во двор открытый — 7
Водяные лесопильни — 49	Въезд во двор под аркой — 8
Водяные мельницы — 48	Вьючные тропы — 132

Г

Газгольдеры — 41	Галлерей вдоль откоса — 120
Газоны — 357	Галлерей вдоль скалы — 119
Газопроводы наземные — 99	Гати — 141
Газопроводы подземные — 100	Гейзеры — 235
Галечники — 373	Гидроэлектростанции — 24
Галечниковые осыпи — 292	Глинистые участки — 374

Глинобитные стены — 160
Глубина труднопроходимых болот — 366
Глубина брода — 196
Глубина рек — 174, 195
Глубины отдельные отличительные — 246
Горизонтали — 274, 275, 277

Дайки — 292
Дамбы — 164
Депо — 103
Деревья по рекам, каналам и каналам — 192
Деревья отдельно стоящие — 66, 67, 70
Деревянные набережные — 178
Длина моста — 200
Дождевые ямы — 233
Дома лесников — 72
Дороги грунтовые — 131
Дороги грунтовые улучшенные — 128, 129
Дороги с деревянным покрытием — 128

Железная дорога по молу — 239
Железные дороги двухпутные — 104, 107,
Железные дороги однопутные с полотном на два пути — 105
Железные дороги однопутные с полотном на один путь — 106
Железные дороги строящиеся — 112
Железные дороги трехпутные — 103

Заборы деревянные — 161
Заводские трубы — 20
Заводы — 21, 22
Загоны для скота — 65
Заправочные станции — 39
Заросли камышовые и тростниковые — 311
Звуковые станции (воздушные и подводные) — 255, 256
Здания выдающиеся — 4

Изгороди и плетни — 162
Изгороди живые — 109, 324
Изгороди по просекам — 333
Изобаты — 252

Кабели подводные и подземные — 95
Казармы железнодорожные — 108
Каменистая поверхность — 372

Города — 14, 15, 16
Границы административно-территориального деления — 149-157
Границы контуров — 302
Гребли — 141
Грузоподъемность моста — 200
Грузоподъемность парома — 198
Грунтовые реперы — 60

Д

Дороги зимние — 135
Дороги капитальные — 123
Дороги караванные — 132
Дороги лесные — 132
Дороги полевые — 132
Дороги по просекам — 335
Дороги проселочные — 131
Дороги с изгородами — 140
Дороги с огородами — 139
Дороги, труднопроезжие части — 126, 129, 132
Дороги, улучшенные строящиеся — 130

Ж

Железные дороги узкоколейные — 114, 115
Железные дороги электрифицированные — 107, 115
Железнодорожные платформы — 106
Железнодорожные разъезды — 106
Железнодорожные станции — 104
Желоба для подачи воды — 222
Живые изгороди — 324

З

Здания полуразрушенные — 5
Здания разрушенные — 6
Земляные осыпи — 297
Знаки береговой речной сигнализации — 244
Знаки с религиозными изображениями — 86
Значение магнитных склонений в аномальных точках — 273

И

Изыртые места — 30
Источники — 234
Искапаемые льды — 295

К

Каменистые осыпи — 292
Каменистые россыпи — 292
Каменистые и кирпичные стены высотой более 1 м — 159

Каменистые и кирпичные стены высотой менее 1 м — 160
Каменные набережные — 177
Каменные реки — 292
Камни надводные — 248
Камни осыхающие — 249
Камни отдельно лежащие — 90
Камни подводные — 247
Камышовые заросли — 341
Канавы сухие — 189, 190
Канавы с валиками — 191
Каналы морские — 251
Каналы подземные — 188
Каналы строящиеся — 187
Караванные пути — 132
Карстовые воронки — 286
Километровые столбы — 55, 124
Кладбища — 87
Кладбища с деревьями — 88
Ключи — 234

Лавовые потоки — 291
Ледники и ледниковые трещины — 292
Ледяные барьеры — 295
Леса вырубленные — 312
Леса горелые — 313
Леса карликовые — 307
Леса лиственные — 304
Леса редкие — 308
Леса редкие карликовые — 309
Леса сажные — 317

Мазары — 82
Материал покрытия дорог — 125
Маяки — 242
Маяки пловучие — 254
Межевые знаки — 62
Мели — 167, 168
Мельницы ветряные деревянные — 51
Мельницы ветряные каменные — 50
Мельницы водяные — 48
Места добычи полезных ископаемых открытым способом — 29
Места скопления плавника — 245
Метеорологические станции — 47
Мечети деревянные — 78
Мечети каменные — 77
Молодые посадки леса — 316
Молю — 238
Монументы — 85
Морены — 292

Набережные деревянные — 178
Набережные каменные — 177

Колодцы — 227
Колодцы артезианские — 230
Колодцы с ветряным двигателем — 229
Колодцы с журавлем — 228
Колонки водоразборные — 231
Конторы лесничества — 71
Кочковатая поверхность — 369
Кратеры вулканов — 288, 289
Кресты и знаки с религиозными изображениями — 86
Крутые скаты — 296
Курганы — 93
Кустарнички — 344
Кустарники колючие — 327
Кустарники сплошные: лиственные и хвойные — 325
Кустарники, узкие полосы — 324
Кусты отдельные — 69
Кусты по рекам, каналам и каналам — 193
Кяризы — 224, 225

Л

Леса смешанные — 305
Леса сухостойные — 313
Леса хвойные — 303
Лесные питомники — 316
Лесные полосы — 318-323
Лестницы на набережных — 179
Линии связи — 94, 124, 147, 334
Лишайниковая растительность — 343
Лотки для спуска леса и других материалов — 142
Луговая растительность — 339

М

Мостики переходные — 121
Мосты двухъярусные — 145
Мосты длиной более 10 м — 200
Мосты деревянные — 203
Мосты каменные и железобетонные — 204
Мосты длиной менее 10 м — 199
Мосты металлические — 205
Мосты на плотках — 201
Мосты на судах, понтонах — 202
Мосты пешеходные — 133
Мосты через незначительные препятствия — 129, 131
Мосты малые железнодорожные — 110
Мосты подъемные и разводные — 206-208
Моховая растительность — 342
Мочажники — 368

Н

Навесы — 11, 126
Наледи — 295

Направление течения — 220
Насыпи — 109, 123, 124
Небольшие площади леса — 311
Нефтепроводы наземные — 101
Нефтепроводы подземные — 102

Обо — 81
Обрывы — 296
Обсадки — 124, 147
Овошехранилище — 10
Овраги — 293, 294
Овринги — 134
Огороды — 348
Ограды вдоль дорог — 139
Ограды металлические — 158
Озера пересыхающие — 182
Оползни — 298
Остановки автобусов — 53
Осушки — 166

Палы — 268
Пальмы — 338
Памятники — 84
Парки — 356
Парники — 349
Паромы — 198
Пасеки — 64
Пашни — 347
Перевалы — 283, 284
Перевозы — 197
Переезды — 122
Перекрытия — 217
Пересечения и стыки автогужевых дорог — 147, 144
Пересечения и стыки железных дорог — 143, 144
Пески — 375
Пески, закрепленные травянистой растительностью — 405
Песчаные осыпи — 297
Плавник — 245
Платформы железнодорожные — 106
Плетни и изгороди — 162
Плотины — 210-212
Поверхность с буграми, не выражающимися в масштабе карты — 371
Поворотный круг — 103
Погрузочно-разгрузочные площадки — 105
Подвесные дороги — 117
Полезащитные лесонасаждения — 318-323
Полигональная поверхность — 370

Радиомачты — 44
Радиостанции — 43

Нефтяные бассейны и ямы — 35
Нефтяные и газовые вышки — 33
Нефтяные скважины без вышек с моторным насосом — 36
Номера лесных кварталов — 331

О

Осыпи — 292, 297
Отвалы — 93 а
Отдельные отличительные глубины — 246
Открытые соляные разработки — 31
Отмели — 167, 168
Отметки высот — 281
Отметки высот точек, расположенных ниже уровня моря — 282
Отметки глубин — 253
Отметки командных высот — 280
Отметки урезов вод — 174, 219

П

Полотно разобранных железных дорог — 111
Полугоризонталы — 276
Полупустынная растительность — 346
Поля фирновые — 292
Пороги — 216
Поросль леса — 310, 315
Поселки дачного и сельского типа — 13, 17, 18
Постройки неогнеупорные — 2, 3
Постройки огнеупорные — 1, 4
Посты водомерные — 218
Придорожные сооружения — 126,
Приливо-отливные полосы — 166
Примеры сочетаний условных знаков — 380-407
Пристань — 237
Пристань без оборудованных причалов — 241
Причалы — 238
Проволочные колючие ограждения — 163
Прогоны — 136, 137
Промоины — 293
Просеки — 330-336
Просеки, ограниченные канавами — 332
Прочие культуры (технические) 364
Пункты астрономические — 57
Пункты триангуляции — 58, 59
Путевые посты — 107
Пути стационарные — 121

Р

Радиотелеграфные конторы и отделения — 46

Разъезды — 106
Распушие овраги — 294
Регуляторы на оросительных каналах — 194
Реки канализованные — 185, 186
Реки пересыхающие — 182, 183
Реки подземные и пропадающие — 184

Сады фруктовые — 351
Сады цитрусовые — 353
Сады ягодные — 352
Саксаул — 328
Светофорные арки — 108
Светофоры — 63
Семафоры — 63
Скалы — 292
Скалы в море — 250
Скалы-останцы — 285
Скальные реперы — 60
Склады горючего и цистерны — 40
Скопления камней — 91
Скорость течения — 220
Скотомогильники — 89
Скульптурные фигуры — 85
Снежинки — 292

Табак — 362
Такыры — 378
Телеграфные и радиотелеграфные конторы и отделения — 46
Телефонные станции — 45
Терриконы — 93 а
Течения переменные — 271
Течения постоянные — 270
Течения приливо-отливные — 272
Толщина деревьев — 306
Торфоразработки — 32
Точки полигонометрии и точки съемочной сети с заложенными центрами — 61

Указатели дорог — 54
Указатели направления ската — 278
Урезы вод — 174, 219

Фабрики — 21, 22
Фабричные трубы — 20
Фашинные участки дорог — 141

Хлопок — 363

Церкви деревянные — 74

Рельсовые дороги с конной или тракторной тягой — 116
Реперы грунтовые и скальные — 60
Рис — 359
Родники — 234
Роши отдельные — 68
Русла рек сухие — 279
Ручьи и реки — 181

С

Солончаки непроходимые — 376
Солончаки проходные — 377
Соляные разработки открытые — 31
Сооружения башенного типа — 56
Сосновый бор по песку — 384
Спуски на набережных — 179
Станции железнодорожные — 104, 105, 114
Станционные пути — 121
Створ знаков — 266
Створ огней — 267
Степная травянистая растительность — 345
Стланник — 329
Стрелка направления течения — 220
Субурганы — 80
Сухие русла рек — 279

Т

Трамвайные линии — 113
Тропы вьючные — 132
Тропы пешеходные — 133
Тростниковые заросли — 341
Трубы на дорогах — 110
Трубы заводские и фабричные — 20
Труднопроходимые участки дорог — 126, 129, 132
Туманные станции (воздушные и подводные) — 255, 256
Туннели — 110, 145
Тупики — 108

У

Устья шахты — 25, 26, 27, 28
Участки троп на искусственных карнизах — 134

Ф

Фирновые поля — 292
Фонтаны — 236
Футштоки — 218

Х

Хмель — 361

Ц

Церкви каменные — 73

Чай — 360
Часовни деревянные — 76
Часовни каменные — 75

Ширина дорог — 125, 128
Ширина просек — 330
Ширина рек и каналов — 174, 195
Шлюзы — 213

Щебеночные осыпи — 292

Электролинии — 96—98
Электростанции — 23

Юрты — 12

Якорные стоянки — 241

Ч
Чигири — 232
Чумы — 12

Ш
Шоссе — 125
Шоссе строящиеся — 127
Шоссе усовершенствованные — 124
Шурфы — 37

Щ
Щебеночные участки — 374

Э
Эстакады — 118
Эфирно-масличные растения — 358

Ю
Я
Ямы — 92

ОГЛАВЛЕНИЕ

	<i>Таблицы</i>
Таблицы условных знаков	
Населенные пункты	1—6
Местные предметы	7—12
Железные дороги и сооружения при них	13
Автогужевые дороги и тропы	14
Примеры сочетаний условных знаков дорожной сети	15
Границы и ограждения	16
Гидрография	17—22
Рельеф	23—27
Растительность	28—31
Сельскохозяйственные угодья, сады, виноградники, парки и газоны	32—33
Болота, пески, солончаки, такыры и т. п.	34—36
Примеры сочетаний условных знаков	37—40
Образцы шрифтов подписей	40—46
Образцы масштабов заложений	47
Образцы оформления рамки	48—49
	<i>Стр.</i>
Пояснения к условным знакам	
Таблица цветов красок, применяемых при издании топографических карт масштаба 1:10 000	51—65
Перечень условных сокращений для топографических карт	65—66
Алфавитный указатель условных знаков	67—78
	79—84

Техн. редактор Г. М. Кузьмин

T-08726 Сдано в набор 7/VI 1955 г. Подп. к печати 28/X 1955 г.
Формат бумаги 60×92¹/₁₆ Объем 5⁵/₈ п. л.+2 вкл. Уч.-изд. листов 7
Колич. знаков в п. л. 44 000 Тираж 15000. Зак. № 863 Цена 1р.20 к.+перепл. 1 р.

Рижская картфабрика, Алтонавас, 43.